



المحتويات

رقم الصفحة	الموضوع	م
٣	خطاب تكليف فريق التخطيط	٠١
٤	المقدمة	٠٢
٥	توزيع مهام فريق التخطيط	٠٣
٦	من نحن ٩	٠٤
٦	مناشطنا وفعاليتنا	٠٥
٦	أعضاء مجلس الإدارة ١٤٣٩ - ١٤٤٢ هـ	٠٦
٦	المؤسسون ١٤١٤ - ١٤٣٨ هـ	٠٧
١٥ - ٧	معلومات إحصائية ورسوم بيانية	٠٨
١٦	الهيكل التنظيمي	٠٩
١٦	تصميم البيئة الداخلية	٠١٠
١٧	مخطط تداخل العمليات	٠١١
١٨	الحوافز ومسطرة الأداء	٠١٢
١٨	سلم الرواتب	٠١٣
١٨	نماذج العمل	٠١٤
٢٢ - ١٩	تحليل SWOT	٠١٥
٢٣	خلاصة تحليل SWOT	٠١٦
٢٤	مصفوفة تحليل SWOT	٠١٧
٢٥	ترتيب المبادرات الداعمة	٠١٨
٣٣ - ٢٦	نماذج توثيق البرامج والمشاريع	٠١٩
٣٤	مخطط الأداء	٠٢٠



٢١	اعتماد فريق التخطيط للخطة	٣٥
٢٢	خطاب تعميم تبليغ الخطة	٣٦

من رئيس الجمعية الخيرية لتحفيظ القرآن الكريم بشريبان " آيات "

سلمهم الله

إلى إخواني الكرام أعضاء فريق التخطيط الاستراتيجي

بشأن / بناء الخطة الاستراتيجية والتشغيلية للجمعية

السلام عليكم ورحمة الله وبركاته ،،، وبعد

ندعوكم لحضور اجتماع مناقشة الخطة الاستراتيجية والتشغيلية ، وذلك بمقر الجمعية الساعة

٤.٣٠ م من يوم الأربعاء ١٢ / ٦ / ١٤٣٩ هـ ، شاكرين لكم حضوركم وتفاعلهم

برنامج الورش التنفيذية لبناء الخطة الاستراتيجية والتشغيلية

م	الموضوع	تاريخ التنفيذ
١.	دليل التخطيط الاستراتيجي (قراءة استرشادية) PDF للفريق	١٢ / ٦ / ١٤٣٩ هـ
٢.	التشخيص وتنفيذ تحليل سوات	١٢ / ٦ / ١٤٣٩ هـ
٣.	تقديم نماذج عمل للمحاكاة لكل فرد في الفريق لمحاولة تعيبتها بصفة فردية (الرؤية ، الرسالة ، الأهداف ، القيم ، البرامج والمشاريع والأنشطة والفعاليات ، مؤشرات الأداء)	١٩ / ٦ - ٤ / ٧ / ١٤٣٩ هـ
٤.	مناقشة جيع النماذج وتنظيمها وتنسيقها في نموذج موحد (التوافق)	١١ / ٧ / ١٤٣٩ هـ
٥.	مناقشة النموذج الموحد واعتماد مخرجاته النهائية	١٨ / ٧ / ١٤٣٩ هـ
٦.	تعميم النموذج على جميع المعنيين لإبداء الرأي والاستئناس به والأخذ بالملاحظات	٢٥ / ٧ / ١٤٣٩ هـ
٧.	عرض النموذج على مجموعة منتقاه من المحكمين للمراجعة والتدقيق	٢ / ٨ / ١٤٣٩ هـ
٨.	اعتماد الخطة الاستراتيجية وتعميمها	٩ / ٨ / ١٤٣٩ هـ
٩.	تشكيل فرق ولجان العمل وهندسة وتصميم وبناء الخطة التنفيذية	٩ / ٨ / ١٤٣٩ هـ
١٠.	المتابعة والتقييم ، فالتطوير والتحسين المستمر	مخطط

فريق التخطيط الاستراتيجي

م	الاسم	العمل بالمنظمة	المهمة في الفريق	التوقيع
١.	عبد الرحمن ابراهيم عبد الواحد الزقي	نائب رئيس الجمعية	التصميم والبناء	
٢.	عبد الواحد عبد الكريم القرني	رئيس القسم النسائي	التصميم والبناء	
٣.	محمد عبد الله محمد القرني	عضوا	عضو فريق العلاقات والإعلام	
٤.	سلوم علي سلوم الشمراني	عضوا	عضو فريق التنسيق والتنظيم	
٥.	وائل غنّام فرّاج	موظف	عضو فريق التنسيق والتنظيم	
٦.	محمد عوض علي القرني	متطوع	رئيس الفريق	

رئيس الجمعية محب الوالد بن جبران القرني




اللهم لك الحمد كما ينبغي لجلال وجهك وعظيم سلطانك ، اللهم لك الحمد محبةً وتعظيمًا ، سبحانه لا علم لنا إلا ما علمتنا إنك أنت العليم الحكيم ، وأصلى وأسلم على إمام المتقين ورسول رب العالمين ، لا نبي بعده ،، بلغ الرسالة وأدى الأمانة ونصح الأمة حتى جعلها على المحجة البيضاء ليلها كنهارها لا يزيغ عنها إلا هالك وجاهد في الله حق جهاده حتى أتاه اليقين فسلوات ربي وسلامه عليه وعلى من تبعه واقتفى أثره واستن بسنته إلى يوم الدين ،، أما بعد ٠٠٠ يقول الله ﷻ :

﴿ وهذا كتاب أنزلناه مبارك فاتبعوه واتقوا لعلكم ترحمون ﴾ الأنعام : ١٥٥ ،

﴿ الركتاب أنزلناه إليك لتخرج الناس من الظلمات إلى النور بإذن ربهم إلى صراط العزيز الحميد ﴾ إبراهيم : ١ ،

﴿ كتاب أنزلناه إليك مبارك ليدبروا آياته وليتذكر أولو الألباب ﴾ اص : ٢٩ ،

﴿ قل لئن اجتمعت الإنس والجن على أن يأتوا بمثل هذا القرآن لا يأتون بمثله ولو كان بعضهم لبعض ظهيرا ﴾ الإسراء : ٨٨ ،

نعم هذا  " القرآن الكريم " هو رسالتنا التي نقدمها لمجتمع العرضية الجنوبية بمهنية واحترافية ، **غايتنا** تمكين هذا الكتاب في النفوس " تلاوة ، وحفظاً ، وتجويداً ، وتدبراً " بـقيم الريانية والإحسان والشفافية والمعيارية ، برؤية أن تكون ضمن أفضل خمس جمعيات منافسة في المعايير المؤسسية على مستوى منطقة مكة المكرمة ٢٠٢٣ م ، وقد رسمنا مسار عملنا على أهداف استراتيجية هي :

١ . تخريج ١٠٠ حافظاً وحافظة ، وتأهيلهم لقيادة حلق ودور التحفيظ .

٢ . دعم ومساندة ٣٠ حافظاً وحافظة للحصول على الإجازة في إحدى القراءات .

٣ . التأهيل التربوي لجميع معلمي ومعلمات الحلق والدور النسائية .

٤ . الحصول على شهادة نظام إدارة الجودة ISO9001 .

٥ . الفوز بإحدى جوائز التميز داخل المملكة (الملك عبد العزيز للجودة / السبعيني ٠٠٠) .

٦ . توظيف وظائف الجمعية (التعليمية والإدارية) بنسبة ٩٠ % .

٧ . تجويد المخرجات السنوية بما يتناغم ومنحنى التوزيع الطبيعي " بل " بنسبة ٩٠ % (٥ : ١٥ : ٦٠ : ١٥ : ٥) % .

٨ . تحسين قراءة الفاتحة والسور القصيرة لألف (١٠٠٠) من مجتمع العرضية الجنوبية " مواطن ، مقيم ، زائر " .

داعمين ذلك بأكثر من ثلاثين مبادرة صيغت برامج ومشاريع ومناشط وفعاليات منها العلمي التخصصي والتربوي المهني " بناء ، تكوين ، تمكين " ومنها العام الجماهيري " حملة ٧ ، نور الساعة الواحدة ، مسابقات آيات " ، مبنية في ضوء رؤية المملكة العربية السعودية ٢٠٣٠ والتي تتطلع إلى " المجتمع الحيوي ، والوطن الطموح ، والاقتصاد المزدهر " ويبقى بعد هذا صدق التوكل على المولى عز وجل ثم قدر تعاون الجميع في تحقيق ما نصبوا إليه ، سائلين الرب الكريم في هذا العمل الاستراتيجي للجمعية الخيرية لتحفيظ القرآن بشريان " آيات " القبول والتوفيق والعون والتسديد .

رئيس مجلس الإدارة
الشهيد / محب الوالد بن جبران القرني

توزيع مهام فريق التخطيط الاستراتيجي



المهام

- ١ - البحث وجمع المعلومات
- ٢ - إدارة فرق اللقاءات والاجتماعات والحوارات
- ٣ - تلخيص التوصيات
- ٤ - تحليل النتائج
- ٥ - كتابة الخطة

الأعضاء

عبد الرحمن ابراهيم الرزقي
عبد الواحد عبد الكريم القرني
محمد عوض علي القرني

فريق التصميم والبناء

المهام

- ١ - نقل عمليات التخطيط لجميع المستفيدين
- ٢ - نشر ما يصدر حول الخطة
- ٣ - تعميم الخطة في موقع الجمعية وجميع الوسائط الممكنة .

الأعضاء

عبد الرحمن ابراهيم الرزقي
محمد عبد الله القرني

فريق العلاقات والإعلام

مهام فريق التخطيط الاستراتيجي وتحديد الأدوار

المهام

- ١ - متابعة تنفيذ المهام اليومية
- ٢ - تجهيز مقر اللقاءات
- ٣ - تأمين الاحتياجات المكتبية

الأعضاء

سلوم علي الشمراني
وائل غنام فراج

فريق التنسيق والتنظيم

المهام

- ١ - الإشراف العام
- ٢ - الاعتمادات النهائية

الأعضاء

عبد الواحد بن جدعان القرني

فريق

القيادة

من نحن : جمعية خيرية تقدم خدمات تحفيظ كتاب الله تعالى وتعليمه - كانت النشأة كمكتب إشراف حلقات تحفيظ للقرآن الكريم بالعرضية الجنوبية التابع لجمعية تحفيظ القرآن الكريم ببلجرشي منذ عام ١٤١٤ هـ ، ثم استقلت عام ١٤٣٧ هـ - ترخيص رقم ٢ / ٢٢ باسم (الجمعية الخيرية لتحفيظ القرآن الكريم بثريان (آيات) التابعة للجمعية الخيرية لتحفيظ القرآن الكريم بمنطقة مكة المكرمة .

النوع	عدد الحلقات	عدد الدور	عدد الطلاب / الطالبات		عدد المعلمين / الملمات	
			سعودي	غير سعودي	سعودي	غير سعودي
الرجالية	٢٣	٠	٣٢٠	٢٩	٧	٧
النسائية	١٧	٢	٤٩٨	٩	١٨	١
المجموع	٤٠	٢	٨١٨	٣٨	٢٥	٨
الإجمالي	٤٠	٢	٨٥٦		٣٣	

مناشطنا وفعاليتنا - رئيسة ٨٠% : مساندة ٢٠%

حملة ٧	مسابقات آيات - الورقية والإلكترونية	دورات التجويد	دورات الحفظ المكثفة	نور الساعة الواحدة	التكريم السنوي	بناء	تكوين	تمكين	الشراكات والشاركات المجتمعية	اختبارات المراحل	حلق ودور التحفيظ	حلق ذوي الاحتياجات الخاصة
--------	-------------------------------------	---------------	---------------------	--------------------	----------------	------	-------	-------	------------------------------	------------------	------------------	---------------------------

غايتنا / هدفنا العام : تمكين كتاب الله الكريم في نفوس مجتمع العرضية الجنوبية - تلاوة ، وحفظاً ، وتجويداً ، وتدبراً .
أهدافنا الإستراتيجية : خلال الخمس سنوات القادمة " ١٤٤٠ - ١٤٤٦ هـ "

- ٩ . تخريج ١٠٠ حافظاً وحافظة ، وتأهيلهم لقيادة حلق ودور التحفيظ .
 - ١٠ . دعم ومساندة ٣٠ حافظاً وحافظة للحصول على الإجازة في إحدى القراءات .
 - ١١ . التأهيل التربوي لجميع معلمي وملمات الحلق والدور النسائية .
 - ١٢ . الحصول على شهادة نظام إدارة الجودة ISO9001 .
 - ١٣ . الفوز بإحدى جوائز التميز داخل المملكة (الملك عبد العزيز للجودة / السبعيني ٠٠٠) .
 - ١٤ . توطین وظائف الجمعية (التعليمية والإدارية) بنسبة ٩٠ % .
 - ١٥ . تجويد المخرجات السنوية بما يتناغم ومنحنى التوزيع الطبيعي " بل " بنسبة ٩٠ % (٥ : ١٥ : ٦٠ : ١٥ : ٥) % .
 - ١٦ . تحسين قراءة الفاتحة والسور القصيرة لألف (١٠٠٠) من مجتمع العرضية الجنوبية " مواطن ، مقيم ، زائر " .
- رؤيتنا : ضمن أفضل خمس جمعيات منافسة في المعايير المؤسسية على مستوى منطقة مكة المكرمة ٢٠٢٣ م

رسالتنا : تقديم خدمات تحفيظ كتاب الله الكريم بمهنية واحترافية .

قيمنا : البرابنية - الإحسان - الشفافية - المعيارية
أعضاء مجلس الإدارة لدورة ١٤٣٩ - ١٤٤٢ هـ

المؤسسون ١٤١٤ - ١٤٣٨ هـ

م	الاسم	العمل بالجمعية	الاسم
١	عبد الواحد بن جدعان بن عبد الرحمن القرني	رئيس المجلس	عبد الواحد بن جدعان بن عبد الرحمن القرني
٢	عبد الرحمن بن ابراهيم بن عبد الواحد الرزقي	نائب الرئيس	عبد الرحمن بن ابراهيم بن عبد الواحد الرزقي
٣	صالح بن عبد الله بن عون القرني	المسؤول المالي	صالح بن عبد الله بن عون القرني
٤	علان بن عمير بن محمد القرني	عضوا	علان بن عمير بن محمد القرني
٥	عبد الواحد بن عبد الكريم بن عبد الواحد القرني	عضوا	عبد الواحد بن عبد الكريم بن عبد الواحد القرني
٦	محمد بن عبد الله بن محمد الرزقي	عضوا	محمد بن عبد الله بن محمد الرزقي
٧	عبد الله بن علي بن محمد القرني	عضوا	عبد الله بن علي بن محمد القرني
٨	ناصر بن جمعان بن علي الرزقي	عضوا	ناصر بن جمعان بن علي الرزقي



الجمعية الخيرية لتحفيظ القرآن الكريم بالعرضية الجنوبية - آيات
ترخيص رقم ٣٣١٧
المركز الوطني لتنمية القطاع الغير ربحي



		عضوا		عضوا		9.		سلوم بن علي بن سلوم الشمراني																			
		عضوا		عضوا		10.		قبلان بن يعن الله بن أحمد القرني																			
معلومات إحصائية وبيانية																											
م	اسم الحلقة / الدار	مقرها	بعدها	تاريخ التأسيس	عدد الطلاب		المستوى	عدد ونوعية المخرجات في العام الدراسي																			
					المسجلين	المختبرين		١٤٢٥ - ١٤٢٦ هـ					١٤٢٦ - ١٤٢٧ هـ					١٤٢٧ - ١٤٢٨ هـ									
								أ	ب	ج	د	هـ	أ	ب	ج	د	هـ	أ	ب	ج	د	هـ					
.١	الحجرة - ينين	الحجرة	٦ كم	١٨ / ٣ هـ ١٤٢١	١٧			٥	١	٠	٠	٠	٠	٠	٠	٠	٠	٠	٠	٠	٠	٠	٠	٠	٠	٠	٠
								٢٠	٠	٠	٠	٠	٠	٠	٠	٠	٠	٠	٠	٠	٠	٠	٠	٠	٠	٠	٠
								٢٥	٠	٠	٠	٠	٠	٠	٠	٠	٠	٠	٠	٠	٠	٠	٠	٠	٠	٠	٠
								٣٠	٠	٠	٠	٠	٠	٠	٠	٠	٠	٠	٠	٠	٠	٠	٠	٠	٠	٠	٠
								١٠	٠	٠	٠	٠	٠	٠	٠	٠	٠	٠	٠	٠	٠	٠	٠	٠	٠	٠	٠
.٢	الفرش - ينين	الفرش	٢٠ كم	١٤٢٢ هـ	٢٠			١٠	٠	٠	٠	٠	٠	٠	٠	٠	٠	٠	٠	٠	٠	٠	٠	٠	٠	٠	٠
								١٥	٠	٠	٠	٠	٠	٠	٠	٠	٠	٠	٠	٠	٠	٠	٠	٠	٠	٠	٠
								٢٠	٠	٠	٠	٠	٠	٠	٠	٠	٠	٠	٠	٠	٠	٠	٠	٠	٠	٠	٠
								٢٥	٠	٠	٠	٠	٠	٠	٠	٠	٠	٠	٠	٠	٠	٠	٠	٠	٠	٠	٠
								٣٠	٠	٠	٠	٠	٠	٠	٠	٠	٠	٠	٠	٠	٠	٠	٠	٠	٠	٠	٠
.٣	مشرف ١ - ينين	مشرف	٥ كم	١٨ / ١٢ هـ ١٤١٢	٢١			٢	٢	٢	٤	٠	٠	٠	٠	٠	٠	٠	٠	٠	٠	٠	٠	٠	٠	٠	٠
								٥	٠	٠	٠	٠	٠	٠	٠	٠	٠	٠	٠	٠	٠	٠	٠	٠	٠	٠	٠
								١٠	٠	٠	٠	٠	٠	٠	٠	٠	٠	٠	٠	٠	٠	٠	٠	٠	٠	٠	٠
								١٥	٠	٠	٠	٠	٠	٠	٠	٠	٠	٠	٠	٠	٠	٠	٠	٠	٠	٠	٠
								٢٠	٠	٠	٠	٠	٠	٠	٠	٠	٠	٠	٠	٠	٠	٠	٠	٠	٠	٠	٠
.٤	ثريبان ١ - ينين	ثريبان	١ كم	١٢ / ٨ هـ ١٤١٤	٢٦			٢	٢	١	١	١	٠	٠	٠	٠	٠	٠	٠	٠	٠	٠	٠	٠	٠	٠	٠
								٥	٠	٠	٠	٠	٠	٠	٠	٠	٠	٠	٠	٠	٠	٠	٠	٠	٠	٠	٠
								١٠	٠	٠	٠	٠	٠	٠	٠	٠	٠	٠	٠	٠	٠	٠	٠	٠	٠	٠	٠
								١٥	٠	٠	٠	٠	٠	٠	٠	٠	٠	٠	٠	٠	٠	٠	٠	٠	٠	٠	٠
								٢٠	٠	٠	٠	٠	٠	٠	٠	٠	٠	٠	٠	٠	٠	٠	٠	٠	٠	٠	٠
.٥	آل طارق ١ - ينين	آل طارق	٤ كم	١٧ / ٢٥ هـ ١٤١٥	١٦			٣	١	٠	٠	٠	٠	٠	٠	٠	٠	٠	٠	٠	٠	٠	٠	٠	٠	٠	٠
								٥	٠	٠	٠	٠	٠	٠	٠	٠	٠	٠	٠	٠	٠	٠	٠	٠	٠	٠	٠
								١٠	٠	٠	٠	٠	٠	٠	٠	٠	٠	٠	٠	٠	٠	٠	٠	٠	٠	٠	٠
								١٥	٠	٠	٠	٠	٠	٠	٠	٠	٠	٠	٠	٠	٠	٠	٠	٠	٠	٠	٠
								٢٠	٠	٠	٠	٠	٠	٠	٠	٠	٠	٠	٠	٠	٠	٠	٠	٠	٠	٠	٠
.٦	القضية - ينين	القضية	١٠ كم	١٤٢٦ هـ	١٦			٢	٢	٠	٠	٠	٠	٠	٠	٠	٠	٠	٠	٠	٠	٠	٠	٠	٠	٠	٠
								٥	٠	٠	٠	٠	٠	٠	٠	٠	٠	٠	٠	٠	٠	٠	٠	٠	٠	٠	٠
								١٠	٠	٠	٠	٠	٠	٠	٠	٠	٠	٠	٠	٠	٠	٠	٠	٠	٠	٠	٠
								١٥	٠	٠	٠	٠	٠	٠	٠	٠	٠	٠	٠	٠	٠	٠	٠	٠	٠	٠	٠
								٢٠	٠	٠	٠	٠	٠	٠	٠	٠	٠	٠	٠	٠	٠	٠	٠	٠	٠	٠	٠

١٠																					
١٥																					
٢٠																					
٢٥					١																
٣٠																					
٢						٢	٤														
٥																					
١٠																					
١٥																					
٢٠																					
٢٥																					
٣٠																					
٢٠	١٤	٧ كم	قري سورة	قري سورة - يتين	١٥/٢٢ هـ ١٤١٤ هـ																
٢						٢															
٥																					
١٠																					
١٥																					
٢٠																					
٢٥																					
٣٠																					
٢١	١٩	٢٥ كم	الفرش	عثمان بن عفان - يتين	١٤٣٠ هـ																
٢						١															
٥																					
١٠																					
١٥																					
٢٠																					
٢٥																					
٣٠																					
٢٢	١٢	٢٧ كم	قرن قريش	قرن قريش - يتين	١٤١٢ هـ																
٢																					
٥																					
١٠																					
١٥																					
٢٠																					
٢٥																					
٣٠																					
٢٣	١٢	٥ كم	نخال	الإسكان - يتين	١٤١٤ هـ																
٢																					
٥																					
١٠																					
١٥																					
٢٠																					
٢٥																					
٣٠																					
٢٤	١٣	٥ كم	نخال	أل كامل - يتين	١٤١٧ هـ																
٢																					
٥																					
١٠																					
١٥																					
٢٠																					
٢٥																					
٣٠																					
٢٥	٢٥	١ كم	ثريان	ثريان - يتين	١٤١٤ هـ																
٢																					
٥																					
١٠																					
١٥																					
٢٠																					



الجمعية الخيرية لتحفيظ القرآن الكريم بالعرضية الجنوبية - آيات
ترخيص رقم ٣٣١٧
المركز الوطني لتنمية القطاع غير الربحي



																			٢٥			
																			٣٠			
																			٢			
		١																	٥			
																			١٠			
																			١٥		١٤	مشرف ٢
																			٢٠		٥	مشرف
																			٢٥		١٤١٢ هـ	- بنين -
																			٣٠		٥ كم	
																			٣			
																			٥			
																			١٠			
																			١٥		١٧	الحجرة
																			٢٠		٥	- بنين -
																			٢٥		١٤٢٠ هـ	
																			٣٠		٥ كم	نخال
		١																	٢			
																			٥			
																			١٠			
																			١٥		١١	آل طارق ٢
																			٢٠		٤	- بنين -
																			٢٥		١٤١٣ هـ	
																			٣٠		٤ كم	آل طارق
						٥		٢	٦	١٧									٢			
					١	٦		٢	٢	١٨									٥			
																			١٠			
			٢		٥														١٥		٢٢	ثريبان -
																			٢٠		١	صباحي
																			٢٥		١٤٢١ هـ	- بنات -
						١٤													٣٠		١ كم	
																			٣			
																			٥			
																			١٠			
																			١٥			
																			٢٠		٢٣	حديقة
																			٢٥		٢٣ كم	الجمراء
																			٣٠		١٤٢٣ هـ	- بنات -
																			٢			
																			٥			
																			١٠			
																			١٥			
																			٢٠		٢٠	آل طارق
																			٢٥		٥ كم	- بنات -
																			٣٠		١٤٢١ هـ	





الجمعية الخيرية لتحفيظ القرآن الكريم بالعرضية الجنوبية - آيات
ترخيص رقم ٣٣١٧
المركز الوطني لتنمية القطاع الغير ربحي

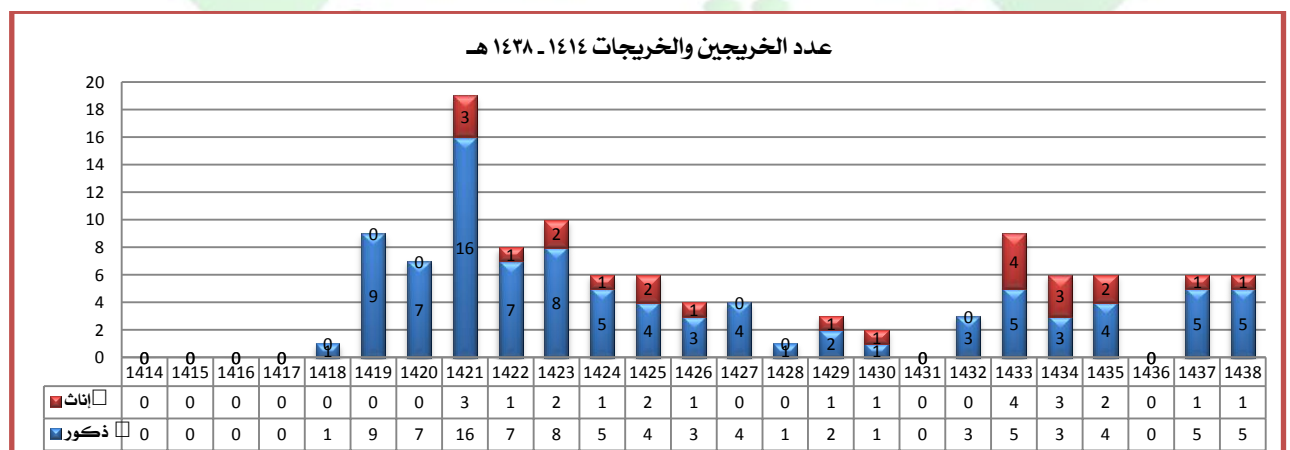
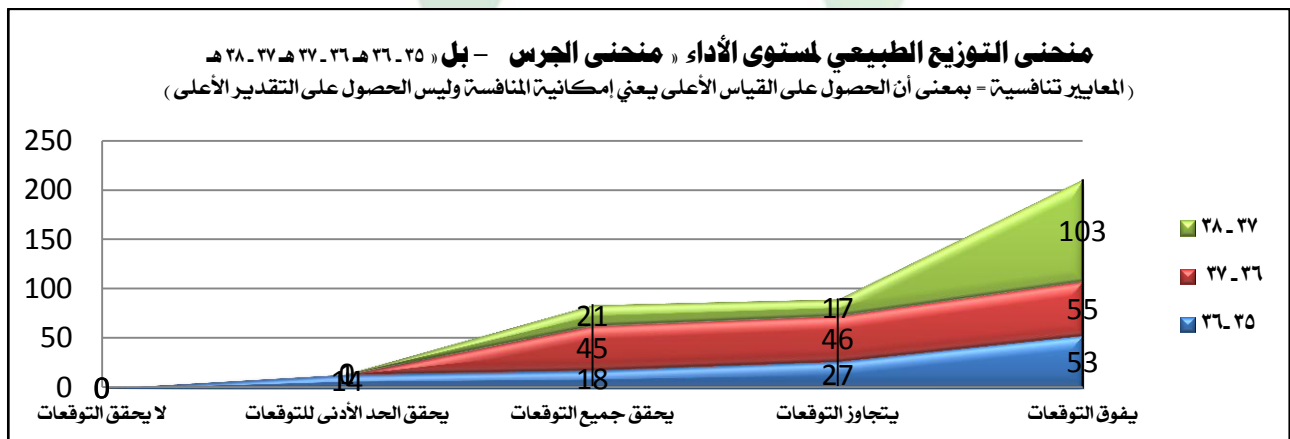


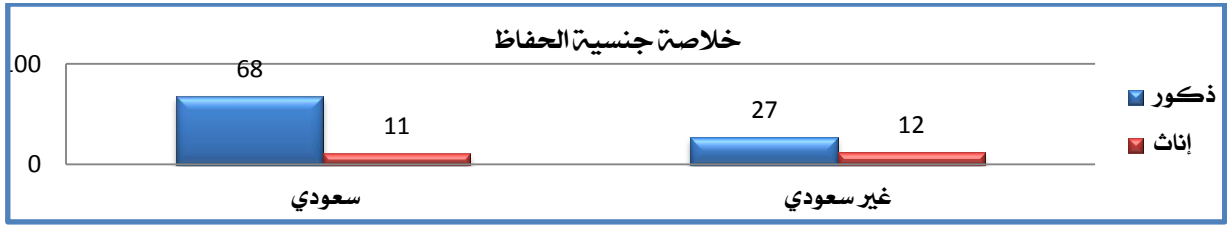
٠	٠	٠	٠	٠	٥	٠	٠	٢	١	٢	٠	٠	٠	٠	٠	٢	٢٠	١٤٢٠ هـ	١ كم	ثريان مساني بنات	٢٢
٠	٠	٠	٠	٠	٥	٠	٠	٠	١	٠	٠	٠	٠	٠	٠	٥					
٠	٠	٠	٠	٠	٢	٠	٠	٠	٠	٠	٠	٠	٠	٠	٠	١٠					
٠	٠	٠	٠	٠	٠	٠	٠	٠	٠	٠	٠	٠	٠	٠	٠	١٥					
٠	٠	٠	٠	٠	٠	٠	٠	٠	٠	٠	٠	٠	٠	٠	٠	٢٠					
٠	٠	٠	٠	٠	٠	٠	٠	٠	٠	٠	٠	٠	٠	٠	٠	٢٥					
٠	٠	٠	٠	٠	٠	٠	٠	٠	٠	٠	٠	٠	٠	٠	٠	٣٠					
٠	٠	٠	٠	٠	٢	٠	٠	٢	٠	٢	٠	٠	٠	٠	٠	٣	٥٥	١٤٢٢ هـ	٢٥ كم	العينه جامع ابو طالب	٢٣
٠	٠	٠	٠	٠	١	٠	٠	٠	٠	١	٠	٠	٠	٠	٠	٥					
٠	٠	٠	٠	٠	١	٠	٠	٠	٠	١	٠	٠	٠	٠	٠	١٠					
٠	٠	٠	٠	٠	٠	٠	٠	٠	٠	٠	٠	٠	٠	٠	٠	١٥					
٠	٠	٠	٠	٠	٠	٠	٠	٠	٠	٠	٠	٠	٠	٠	٠	٢٠					
٠	٠	٠	٠	٠	٠	٠	٠	٠	٠	٠	٠	٠	٠	٠	٠	٢٥					
٠	٠	٠	٠	٠	٠	٠	٠	٠	٠	٠	٠	٠	٠	٠	٠	٣٠					
٠	٠	٠	٠	٠	١	٠	٠	١	٣	٥	٠	١	٠	١	٤	٢	٥٠	١٤٢٥ هـ	٢٥ كم	الفرش أويس القرني بنات	٢٤
٠	٠	٠	٠	٠	١	٠	٠	٢	٠	٢	٠	٠	٠	٠	١	٥					
٠	٠	٠	٠	٠	٤	٠	٠	٠	٠	٠	٠	٠	٠	٢	١٠						
٠	٠	٠	٠	٠	٠	٠	٠	٠	٠	٠	٠	٠	٠	٠	١٥						
٠	٠	٠	٠	٠	٠	٠	٠	٠	٠	٠	٠	٠	٠	٠	٢٠						
٠	٠	٠	٠	٠	٠	٠	٠	٠	٠	٠	٠	٠	٠	١	٢٥						
٠	٠	٠	٠	٠	٠	٠	٠	٠	٠	٠	٠	٠	٠	٠	٣٠						
٠	٠	٠	٠	٠	٢	٠	٠	١	١	٠	٠	٠	٠	٠	١	٢	١٤	١٤٢٤ هـ	٥ كم	دار الإسكان خديجة بنت خويلد	٢٥
٠	٠	٠	٠	٠	٢	٠	٠	٠	١	٠	٠	٠	٠	٠	٠	٥					
٠	٠	٠	٠	٠	٠	٠	٠	٠	٠	٠	٠	٠	٠	٠	٠	١٠					
٠	٠	٠	٠	٠	٠	٠	٠	٠	٠	٠	٠	٠	٠	٠	٠	١٥					
٠	٠	٠	٠	٠	٠	٠	٠	٠	٠	٠	٠	٠	٠	٠	٠	٢٠					
٠	٠	٠	٠	٠	٠	٠	٠	٠	٠	٠	٠	٠	٠	٠	٠	٢٥					
٠	٠	٠	٠	٠	٠	٠	٠	٠	٠	٠	٠	٠	٠	٠	٠	٣٠					
٠	٠	٠	٠	٠	٠	٠	٠	٠	٠	٠	٠	٠	٠	٠	٣	٣	١٤	١٤٣٠ هـ	٧ كم	دار معشوقة معشوقة	٣٦
٠	٠	٠	٠	٠	٠	٠	٠	٠	٠	٠	٠	٠	٠	٠	٠	٥					
٠	٠	٠	٠	٠	٠	٠	٠	٠	٠	٠	٠	٠	٠	٠	١٠						
٠	٠	٠	٠	٠	٠	٠	٠	٠	٠	٠	٠	٠	٠	٠	١٥						
٠	٠	٠	٠	٠	٠	٠	٠	٠	٠	٠	٠	٠	٠	٠	٢٠						
٠	٠	٠	٠	٠	٠	٠	٠	٠	٠	٠	٠	٠	٠	٠	٢٥						
٠	٠	٠	٠	٠	٠	٠	٠	٠	٠	٠	٠	٠	٠	٠	٣٠						
٠	٠	٠	٠	٠	٠	٠	٠	٠	١	٢	٠	٠	٠	٠	٠	٢	٣٥	١٤٢٠ هـ	٣ كم	مشرف بنات	٣٧
٠	٠	٠	٠	٠	٠	٠	٠	٠	٠	٠	٠	٠	٠	٠	٠	٥					
٠	٠	٠	٠	٠	٠	٠	٠	٠	٠	٠	٠	٠	٠	٠	٠	١٠					
٠	٠	٠	٠	٠	٠	٠	٠	٠	٠	٠	٠	٠	٠	٠	٠	١٥					
٠	٠	٠	٠	٠	٠	٠	٠	٠	٠	٠	٠	٠	٠	٠	٠	٢٠					
٠	٠	٠	٠	٠	٠	٠	٠	٠	٠	٠	٠	٠	٠	٠	٠	٢٥					
٠	٠	٠	٠	٠	٠	٠	٠	٠	٠	٠	٠	٠	٠	٠	٠	٣٠					
٠	٠	٠	٠	٠	٠	٠	٠	٠	٠	٠	٠	٠	٠	٠	١	٢	١٦	١٤٢٠ هـ	٩ كم	آل كثير	٢٨
٠	٠	٠	٠	٠	٠	٠	٠	٠	٠	٠	٠	٠	٠	٠	١	٥					



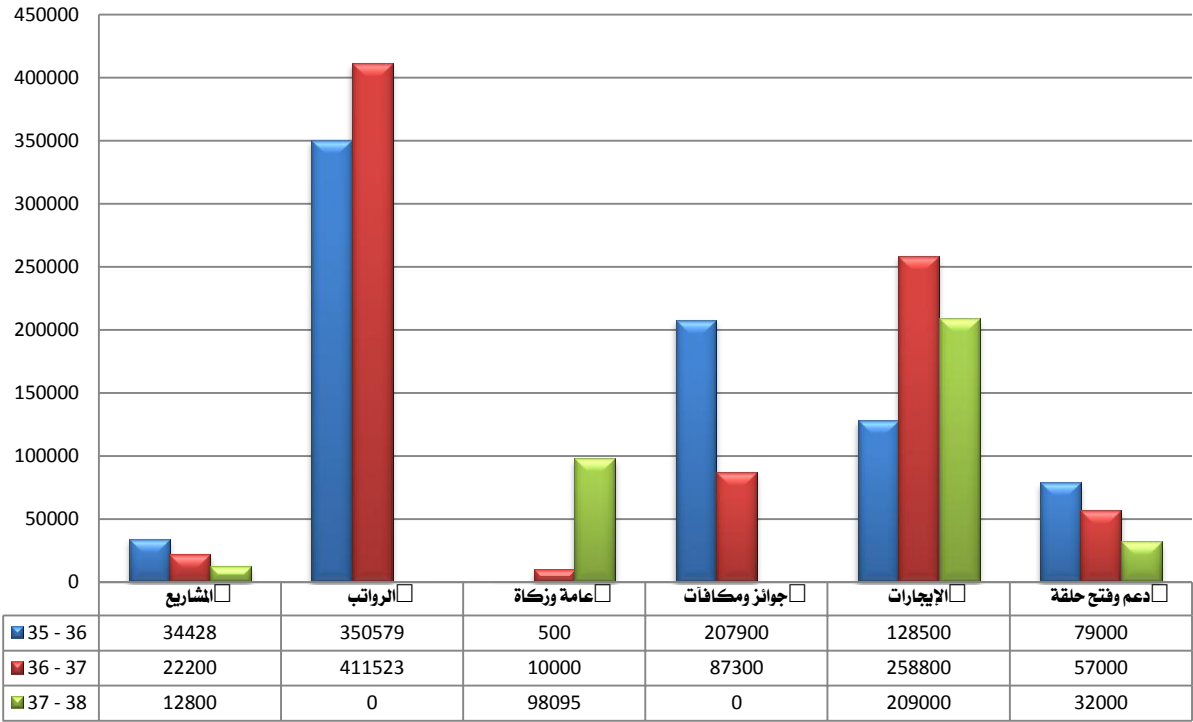
الجمعية الخيرية لتحفيظ القرآن الكريم بالعرضية الجنوبية - آيات
ترخيص رقم ٣٣١٧
المركز الوطني لتنمية القطاع الغير ربحي

٠	٠	٠	٠	٠	٠	٠	٠	٠	٠	٠	٠	٠	٠	٠	٠	٢٥									
٠	٠	٠	٠	٠	٠	٠	٠	٠	٠	٠	٠	٠	٠	٠	٠	٣٠									
٠	٠	١	٠	٤	٠	٠	٠	٠	٠	٠	٠	٠	٠	٠	٠	٢									
٠	٠	١	٠	١	٠	٠	٠	٠	٠	٠	٠	٠	٠	٠	٠	٥									
٠	٠	٠	٠	٠	٠	٠	٠	٠	٠	٠	٠	٠	٠	٠	١٠										
٠	٠	٠	٠	٠	٠	٠	٠	٠	٠	٠	٠	٠	٠	١٥			١٥	١٤٢٩ هـ	٧ كم	آل حيا الله	آل حيا الله	بنات -	.٤٥		
٠	٠	٠	٠	٠	٠	٠	٠	٠	٠	٠	٠	٠	٠	٢٠											
٠	٠	٠	٠	٠	٠	٠	٠	٠	٠	٠	٠	٠	٠	٢٥											
٠	٠	٠	٠	٠	٠	٠	٠	٠	٠	٠	٠	٠	٠	٣٠											
٠	٠	١	٠	١	٠	٠	٠	٠	٠	٠	٠	٠	٠	٣											
٠	٠	٠	٠	١	٠	٠	٠	٠	٠	٠	٠	٠	٠	٥											
٠	٠	٠	٠	٠	٠	٠	٠	٠	٠	٠	٠	٠	١٠												
٠	٠	٠	٠	٠	٠	٠	٠	٠	٠	٠	٠	٠	١٥			١٥	١٤٢٩ هـ	٢٥ كم	الفرش	الفرش -	مسالي	بنات -	.٤٦		
٠	٠	٠	٠	٠	٠	٠	٠	٠	٠	٠	٠	٠	٢٠												
٠	٠	٠	٠	٠	٠	٠	٠	٠	٠	٠	٠	٠	٢٥												
٠	٠	٠	٠	٠	٠	٠	٠	٠	٠	٠	٠	٠	٣٠												
٠	١	٢١	١٧	١٣	٠	٠	٤٥	٤٦	٥٥	٠	١٤	١٨	٢٧	٥٣	المجموع										

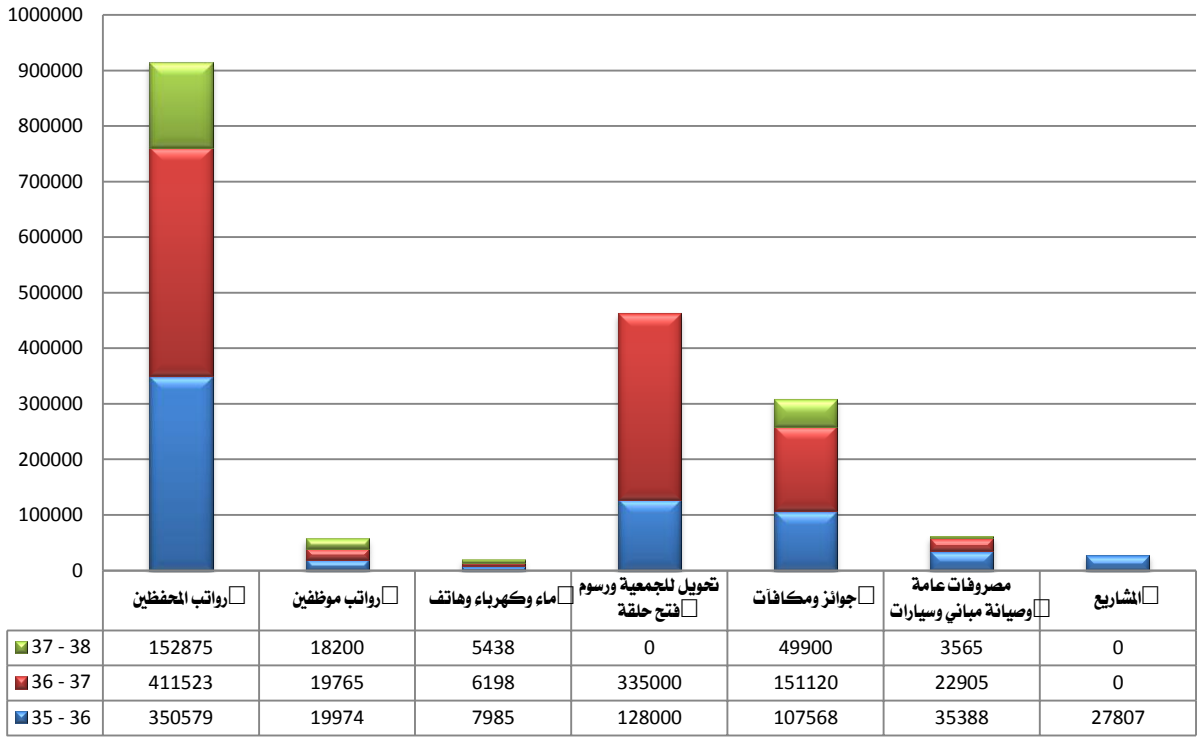


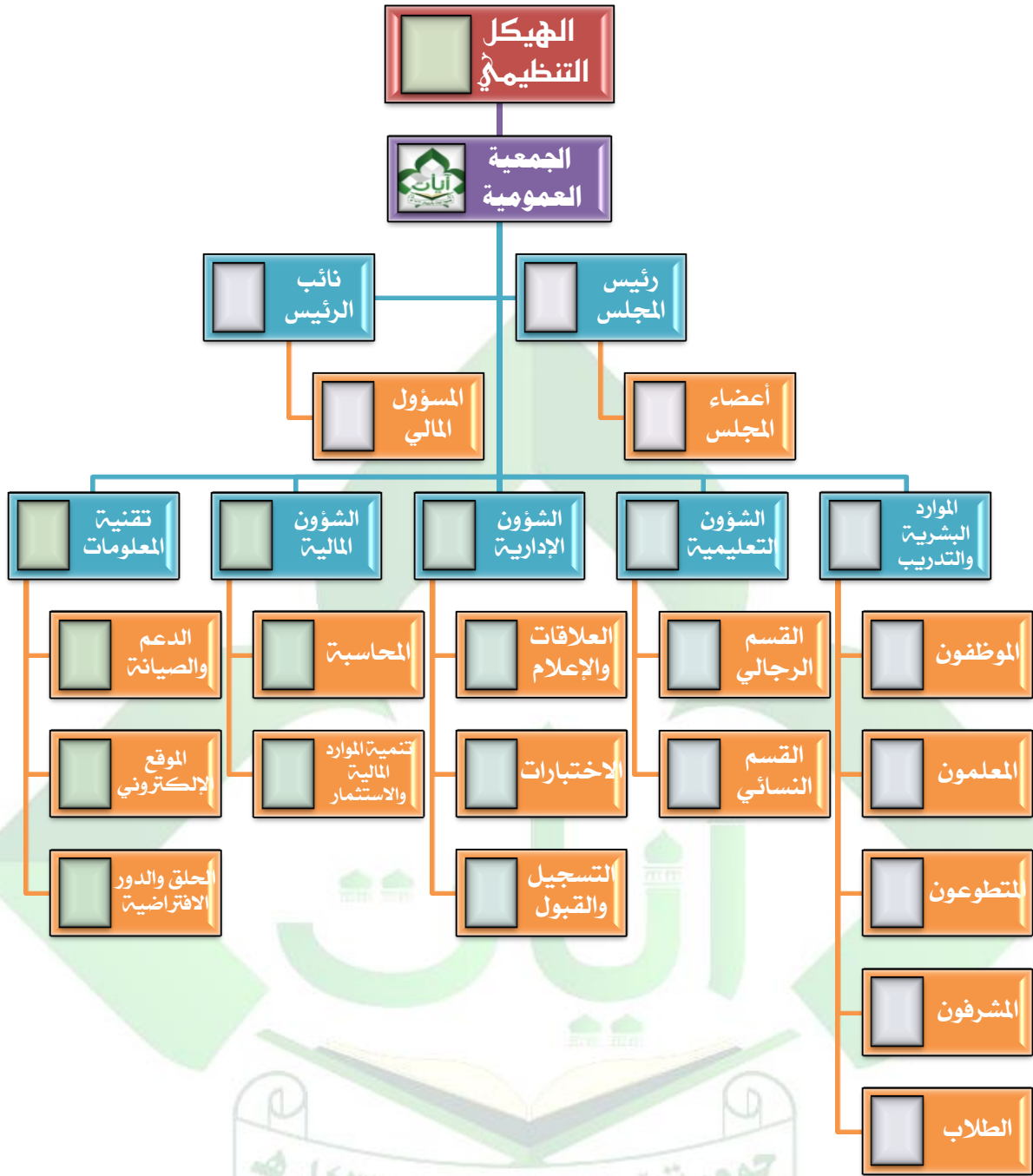


قائمة الإيرادات (بيان مقارنة لثلاث سنوات)

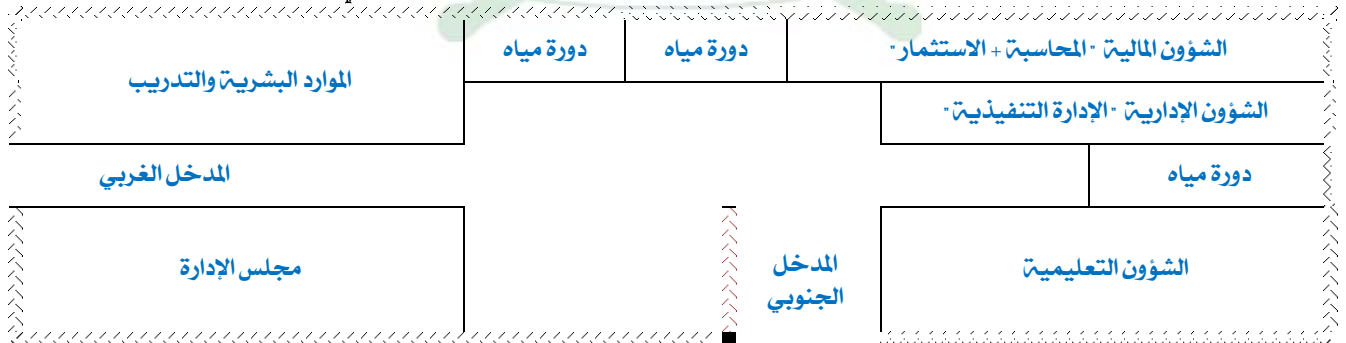


قائمة المطروفات (بيان مقارنة لثلاث سنوات)

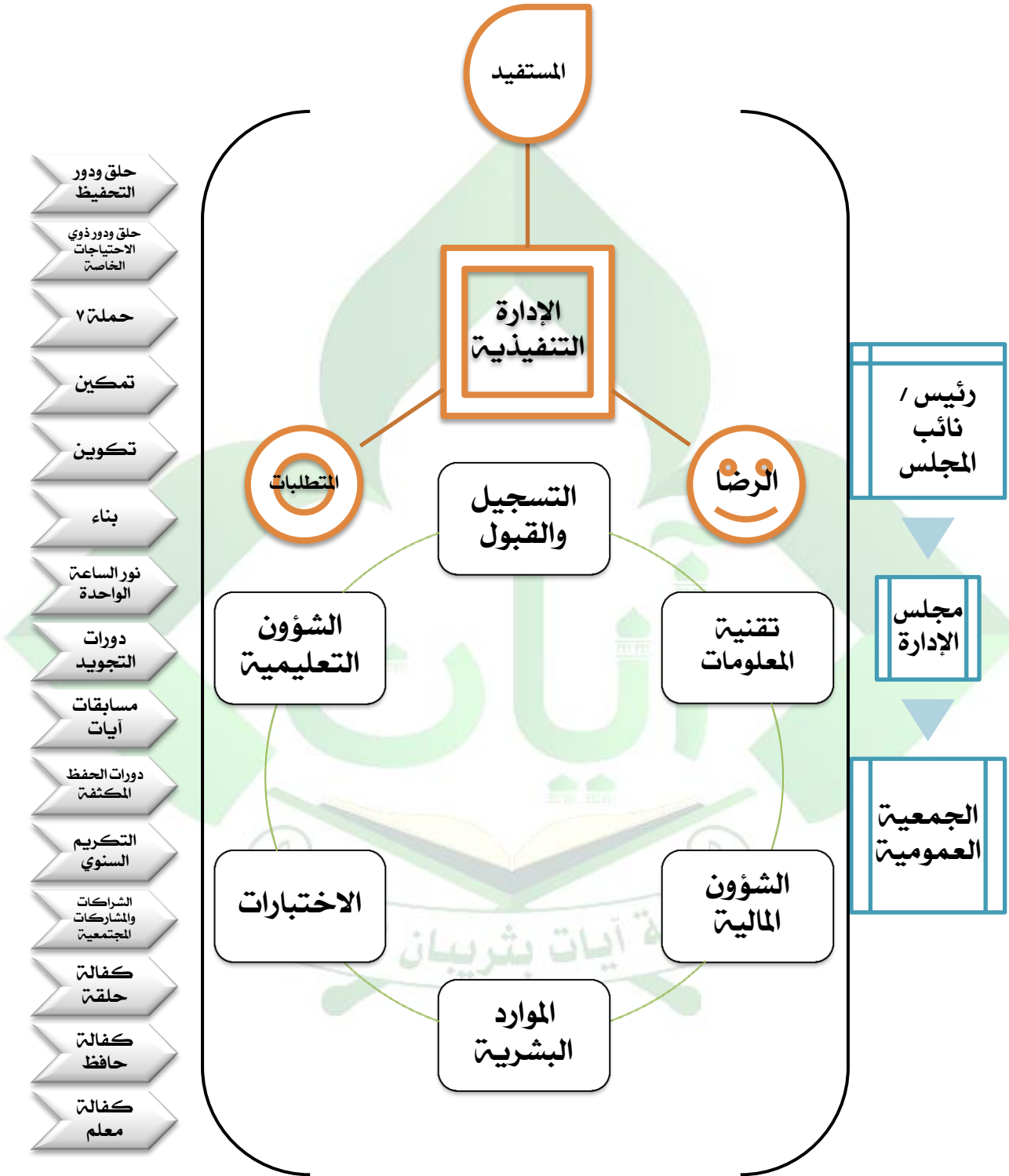




تصدر المرحلة الأولية لتصميم البيئة الداخلية ، والتكليم الهيكلي الداخلي والإداري والعمالي



مخطط تداخل العمليات



حوافز

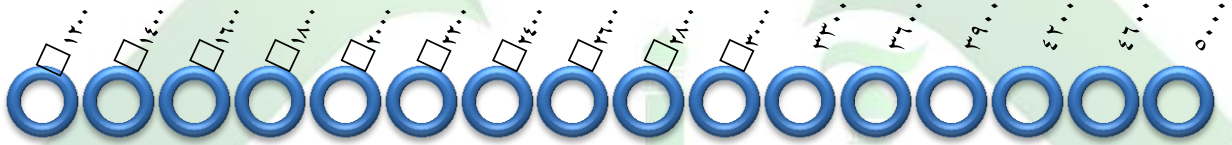


مسطرة الأداء والحوافز السنوية

تقدير الأداء	يفوق التوقعات	يتجاوز التوقعات	يحقق جميع التوقعات	يحقق الحد الأدنى للتوقعات	لا يحقق التوقعات
	ممتاز	جيد جداً	جيد	مقبول	ضعيف
قياس الأداء	١٠٠ - ٩٥	٩٤ - ٨٥	٨٤ - ٧٥	٧٤ - ٦٥	أقل من ٦٥
الحوافز السنوية للطلاب	٤٠ / جزء	٣٠ / جزء	٢٠ / جزء	صفر	صفر
الحوافز السنوية للمعلمين	٢٠ / جزء	١٥ / جزء	١٠ / جزء	صفر	صفر

المعايير تنافسية - بمعنى أن الحصول على القياس الأعلى يعني إمكانية المنافسة وليس الحصول على التقدير الأعلى	٩١ - ١٠٠ %	٨١ - ٩٠ %	٧٠ - ٨٠ %	قياس الأداء
	يفوق التوقعات	يحقق التوقعات	يحقق الحد الأدنى للتوقعات	تقدير الأداء
	٥٠ ريال	٤٠ ريال	٣٠ ريال	الحوافز السنوية للموظفين ، والمعلمين

سلم الرواتب المقترح لدى الجمعية



نماذج الجمعية

الخطط الاستراتيجية والخطط التشغيلية
الميزانية التقديرية السنوية
نموذج تسجيل وفتح الحلق والدور واعتمادها
عقود العمل - محدد ، غير محدد ، لبعض الوقت ، مؤقت -
استمارة اختبار وتقييم الأداء لحافظ
سجل حضور وانصراف الموظفين
نموذج تقييم أداء عمل الموظف
مسير رواتب الموظفين
نموذج متطلبات التوظيف
نموذج شكاوى المستفيدين
استمارة طلب صيانة
نموذج طلب إجازة
نموذج توثيق وإجراء غياب موظف
قرار حسم غياب
نموذج تنبيه وإنذار
تعريف موظف
شهادة خبرة موظف
إخلاء طرف موظف
خطاب نذب موظف
خطاب تكليف عمل اضافي
نموذج التقرير الأسبوعي للإدارة التنفيذية
البطاقة الموحدة للاختبار وتقييم الأداء للمستويات
خلاصة نتائج اختبار وتقييم الأداء لحافظ
قاعدة بيانات الحفاظ
بطاقة زيارة حلقة
نموذج تسجيل التطوع
قاعدة بيانات تحديد مسار العمل التطوعي
نموذج طلب وتأكيذ عضوية بالجمعية
بيان حركة سداد رسوم اشتراكات الأعضاء
نموذج تقييم أداء معلم حلقة / دار

نموذج دراسة تحليل الواقع (SWOT) " ١ "

البيئة الداخلية				النوع	المجال
درجة التأثير			النقاط		
ضعيفة	وسط	قوية			
		✓	١. وجود مقر خاص بالجمعية الأم " ثريبان "	قوة	
	✓		٢. وجود خمس مبان استثمارية ووقفية إيرادها (٢٥٠٠٠٠) ريال		
		✓	٣. تقديم خدمات التحفيظ لجميع شرائح المجتمع		
		✓	٤. متوسط خبرة الكوادر البشرية العاملة يفوق ١٠ سنوات		
	✓		٥. زيادة عدد الحفاظ السنوي " الذكور والإناث "		
		✓	٦. سمو الهدف ووضوحه للمجتمع		
		✓	٧. نماذج اختبارات المراحل ، ولجان الاختبارات الموحد		
	✓		٨. عدد الخريجين الذي يتجاوز ١٠٠ حافظ وحافضة		
		✓	٩. تميز وحبوية برامج وأنشطة القسم النسائي " ٩٥ % محفظات سعوديات "		
			١٠.		
			١١.		
			١٢.		
		✓	١. عدم وجود كوادر الصف الثاني	ضعف	



الجمعية الخيرية لتحفيظ القرآن الكريم بالعرضية الجنوبية - آيات
ترخيص رقم ٣٣١٧
المركز الوطني لتنمية القطاع الغير ربحي



		✓	٢. ضعف الحوافز المادية والمعنوية لكافة الموارد البشرية	
		✓	٣. عجز الميزانية التشغيلية	
		✓	٤. ضعف الإعداد العلمي والتربوي للمحفظين	
	✓		٥. عدم وجود محفظ لديه سند القراءات	
	✓		٦. عدم وجود مقار للأنشطة والفعاليات	
		✓	٧. عدم وجود مشرفي حلقات مدربين ومؤهلين	
		✓	٨. ضعف عناصر ومزايا الجذب للكوادر المؤهلة	
		✓	٩. تدني مستوى نقل الخبرات " المنظمة المتعلمة "	
		✓	١٠. ضعف إنتاجية بعض الحلقات	
		✓	١١. الترهل التنظيمي والإداري	
	✓		١٢. الاهتمام بالحفظ فقط وإغفال الجانب التربوي	
		✓	١٣. ضعف متابعة الحلقات	
		✓	١٤. قلة عدد المشرفين	
	✓		١٥. ضعف توظيف وسعودة وظائف المحفظين " ٥٠ % غير سعوديين "	
	✓		١٦. عدم استثمار سيارات الجمعية	

نموذج دراسة تحليل الواقع (SWOT) " ١ "

البيئة الخارجية				النقاط	النوع	المجال
درجة التأثير		قوية	ضعيفة			
وسط	ضعيفة					
		✓		١. التعلم وتبادل الخبرات مع جمعيات أخرى مشابهة	فرص	
		✓		٢. عقد شراكات عمل مجتمعية " حقيقية " ذات أثر		
		✓		٣. حضور الدورات التطويرية والتنموية		
		✓		٤. فتح مكتب تسويقي متنقل		
		✓		٥. بناء وقف خيري في إحدى المدن الكبيرة بالمملكة		
		✓		٦. إنشاء معهد تحفيظ متخصص		
		✓		٧. تشكيل لجنة للاستثمارات		
		✓		٨. توظيف إمكانات المتميزين من طلاب الحلقات		
		✓		٩. بناء قاعدة بيانات إلكترونية لتعزيز التواصل		
		✓		١٠. التسجيل في البرامج الإلكترونية للمانحين		
		✓		١١. استقطاب الكفاءات المتميزة والجادة والمخلصة للعمل		
		✓		١٢. تفعيل دور العمل التطوعي المباشر والتقني		
		✓		١٣. التواصل مع الحفاظ الخريجين وتوظيف إمكاناتهم		





الجمعية الخيرية لتحفيظ القرآن الكريم بالعرضية الجنوبية - آيات
ترخيص رقم ٣٣١٧
المركز الوطني لتنمية القطاع غير ربحي



الترتيب	الدرجة	الدرجة	النقاط	العنصر	البيئية
	✓		١٤ . إيجاد محفظ لديه سند قرآني		
	✓		١٥ . استثمار الأراضي الموقوفة للجمعية		
	✓		١ . حل نشاط الجمعية " تنظيمي "	مخاطر / التحديات	
	✓		٢ . الإيقاف الجزئي لبعض المناشط " تنظيمي "		
	✓		٣ . إيقاف أعضاء أو بعض الأعضاء عن العمل بالجمعية		
	✓		٤ . تجميد أرصدة الحسابات " مالية "		
	✓		٥ . عزوف المجتمع عن العمل التطوعي مع الجمعية " بشرية "		
	✓		٦ . إيقاف كل أو بعض الأوامر المستديرة		
✓			٧ . إنهيار أو احتراق أحد مباني أو مقرات الجمعية		
	✓		٨ . كثرة المغريات " وسائل التواصل ، الملاعب ، المقاهي ، ... "		
✓			٩ . قلة المحاضن التربوية الفاعلة		
	✓		١٠ . عدم وجود متفرغين للعمل بالجمعية		
	✓		١١ . ضعف الثقة من بعض المانحين لدعم الفعاليات والأنشطة		
			١٢ .		

ترتيب الأولويات " ١ "

الترتيب	درجة الأهمية			النقاط	العنصر	البيئية
	الوزن	درجة التأثير	درجة الأهمية			
	٥٠ + ٥٠ -	٥ + ٥ -	١٠ - ٠			
٢	٤٨	٤.٨	١٠	١ . وجود مقر خاص بالجمعية الأم " ثريبان "	لتعزيز نقاط القوة	الداخلية
٥	٣٠	٣	١٠	٢ . وجود خمس مبان استثمارية ووقفية إيرادها (٢٥٠٠٠٠) ريال		
٩	١٤	١.٤	١٠	٣ . تقديم خدمات التحفيظ لجميع شرائح المجتمع		
٦	٢٣.٥	٢.٨	٨.٤	٤ . متوسط خبرة الكوادر البشرية العاملة يفوق ١٠ سنوات		
١	٥٠	٥	١٠	٥ . زيادة عدد الحفاظ السنوي " الذكور والإناث "		
٧	٢٠	٢	١٠	٦ . سمو الهدف ووضوحه للمجتمع		
٣	٣٨	٣.٨	١٠	٧ . نماذج اختبارات المراحل ، ولجان الاختبارات الموحد		
٨	١٨	١.٨	١٠	٨ . عدد الخريجين الذي يتجاوز ١٠٠ حافظ وحافظة		
٤	٣٤	٣.٤	١٠	٩ . تميز وحيوية برامج وأنشطة القسم النسائي " ٩٥ % محفظات سعوديات "		
				١٠ .		
				١١ .		
				١٢ .		
				١٣ .		
١١	٢٧.٥ -	٣.٢ -	٨.٦	١ . عدم وجود كوادر الصف الثاني	لمعالجة	





الجمعية الخيرية لتحفيظ القرآن الكريم بالعرضية الجنوبية - آيات -
ترخيص رقم ٣٣١٧
المركز الوطني لتنمية القطاع الغير ربحي



نقاط الضعف	٢	٩.٦	٤.٦-	٤٤.٢-	٤
٢	ضعف الحوافز المادية والمعنوية لكافة الموارد البشرية	٩.٦	٤.٦-	٤٤.٢-	٤
٣	عجز الميزانية التشغيلية	١٠	٥-	٥٠-	١
٤	ضعف الإعداد العلمي والتربوي للمحفظين	١٠	٤.٦-	٤٦-	٣
٥	عدم وجود محفظ لديه سند القراءات	٧.٤	٣-	٢٢.٢-	١٣
٦	عدم وجود مقار للأنشطة والفعاليات	٧.٢	٤-	٢٨.٨-	٩
٧	عدم وجود مشرفي حلقات مدرسين ومؤهلين	٨.٤	٣.٤-	٢٨.٦-	١٠
٨	ضعف عناصر ومزايا الجذب للكوادر المؤهلة	٩	٤-	٣٦-	٧
٩	تدني مستوى نقل الخبرات " المنظمة المتعلمة "	٧.٤	٢.٢-	١٦.٣-	١٤
١٠	ضعف إنتاجية بعض الحلقات	٨.٦	٤.٢-	٣٦.١-	٦
١١	الترهل التنظيمي والإداري	٨.٨	٣.٦-	٣١.١-	٨
١٢	الاهتمام بالحفظ فقط وإغفال الجانب التربوي	٩.٢	٤.٤-	٤٠.٥-	٥
١٣	ضعف متابعة الحلقات	١٠	٤.٨-	٤٨-	٢
١٤	قلة عدد المشرفين	٦.٦	٣.٦-	٢٣.٨-	١٢
١٥	ضعف توطيّن وسعودة وظائف المحفظين " ٥٠٪ غير سعوديين "	٦.٦	٢.٤-	١٥.٥-	١٥
١٦	عدم استثمار سيارات الجمعية	٤.٨	٢-	٩.٦-	١٦
١٧					

الخارجية	١	٩.٨	٤.٤	٤٣.١	٣
١	التعلم وتبادل الخبرات مع جمعيات أخرى مشابهة	٩.٨	٤.٤	٤٣.١	٣
٢	عقد شراكات عمل مجتمعية " حقيقية " ذات أثر	٩	٤	٣٦	٩
٣	حضور الدورات التطويرية والتنموية	٩.٨	٤.٢	٤١.١	٥
٤	فتح مكتب تسويقي متنقل	٨.٨	٣.٨	٣٣.٤	١٠
٥	بناء وقف خيري في إحدى المدن الكبيرة بالمملكة	١٠	٥	٥٠	١
٦	إنشاء معهد تحفيظ متخصص	٩.٦	٤.٦	٤٤.١	٢
٧	تشكيل لجنة للاستثمارات	٩	٤.٤	٣٩.٦	٦
٨	توظيف إمكانات المتميزين من طلاب الحلقات	٩.٦	٤.٤	٤٢.٢	٤
٩	بناء قاعدة بيانات إلكترونية لتعزيز التواصل	١٠	٥	٥٠	١
١٠	التسجيل في البرامج الإلكترونية للمانحين	٩.٤	٤	٣٧.٦	٧
١١	استقطاب الكفاءات المتميزة والجادة والمخلصة للعمل	١٠	٥	٥٠	١
١٢	تفعيل دور العمل التطوعي المباشر والتقني	٩.٢	٤	٣٦.٨	٨
١٣	التواصل مع الحفاظ الخريجين وتوظيف إمكاناتهم	٨.٦	٣.٨	٣٢.٦	١١
١٤	إيجاد محفظ لديه سند قرآني	٩	٤	٣٦	٩
١٥	استثمار الأراضي الموقوفة للجمعية	١٠	٥	٥٠	١





الجمعية الخيرية لتحفيظ القرآن الكريم بالعرضية الجنوبية - آيات -
ترخيص رقم ٣٣١٧
المركز الوطني لتنمية القطاع الغير ربحي



٢	٤٦-	٤.٦-	١٠	١. حل نشاط الجمعية " تنظيمي "	التحديات / المخاطر / للتطدي
٥	٣٣.٦-	٤-	٨.٤	٢. الإيقاف الجزئي لبعض المناشط " تنظيمي "	
٥	٣٣.٦-	٤-	٨.٤	٣. إيقاف أعضاء أو بعض الأعضاء عن العمل بالجمعية	
١	٥٠-	٥-	١٠	٤. تجميد أرصدة الحسابات " مالية "	
٦	٣٢.٤-	٣.٦-	٩	٥. عزوف المجتمع عن العمل التطوعي مع الجمعية " بشرية "	
٨	٢٨.٨-	٣.٦-	٨	٦. إيقاف كل أو بعض الأوامر المستديمة	
١٠	١٦.٨-	٢.٤-	٧	٧. إتهيار أو احتراق أحد مباني أو مقرات الجمعية	
٣	٤٥-	٥-	٩	٨. كثرة المغريات " وسائل التواصل ، الملاعب ، المقاهي ، ... "	
٧	٣١.٦-	٣.٣-	٩.٦	٩. قلة المحاضن التربوية الفاعلة	
٩	١٨.٩-	٢.٦-	٧.٣	١٠. عدم وجود متفرغين للعمل بالجمعية	
٤	٤٠-	٤-	١٠	١١. ضعف الثقة من بعض المانحين لدعم الفعاليات والأنشطة	
				١٢.	
				١٣.	

خلاصة تحليل S.W.O.T " ١ "

الترتيب	جوانب الضعف	الترتيب	جوانب القوة
١١	١. عدم وجود كوادرات الصف الثاني	٢	١. وجود مقر خاص بالجمعية الأم - ثريبان -
٤	٢. ضعف الحوافز المادية والمعنوية لكافة الموارد البشرية	٥	٢. وجود خمس مبان استثمارية ووقفية ايرادها (٢٥٠٠٠٠) ريال
١	٣. عجز الميزانية التشغيلية	٩	٣. تقديم خدمات التحفيظ لجميع شرائح المجتمع
٣	٤. ضعف الإعداد العلمي والتربوي للمحفظين	٦	٤. متوسط خبرة الكوادرات البشرية العاملة يفوق ١٠ سنوات
١٣	٥. عدم وجود محفظ لديه سند القراءات	١	٥. زيادة عدد الحفاظ السنوي - الذكور والإناث -
٩	٦. عدم وجود مقار للأنشطة والفعاليات	٧	٦. سمو الهدف ووضوحه للمجتمع
١٠	٧. عدم وجود مشرفي حلقات مدرسين وموهلين	٣	٧. نماذج اختبارات المراحل ، ولجان الاختبارات الموحد
٧	٨. ضعف عناصر ومزايا الجذب للكوادرات المؤهلة	٨	٨. عدد الخريجين الذي يتجاوز ١٠٠ حافظ وحافظات
١٤	٩. تدني مستوى نقل الخبرات - المنظمة المتعلمة -	٤	٩. تميز وحيوية برامج وأنشطة القسم النسائي " ٩٥ / محفظات سعوديات "
٦	١٠. ضعف إنتاجية بعض الحلقات		١. زيادة عدد الحفاظ السنوي - الذكور والإناث -
٨	١١. الترهل التنظيمي والإداري		٢. نماذج اختبارات المراحل ، ولجان الاختبارات الموحد
٥	١٢. الاهتمام بالحفظ فقط وإغفال الجانب التربوي		٣. متوسط خبرة الكوادرات البشرية العاملة يفوق ١٠ سنوات
٢	١٣. ضعف متابعة الحلقات		٤. تقديم خدمات التحفيظ لجميع شرائح المجتمع
١٢	١٤. قلة عدد المشرفين		٥. زيادة عدد الحفاظ السنوي - الذكور والإناث -
١٥	١٥. ضعف توطين وسعودة وظائف المحفظين ٥٠٪ غير سعوديين -		٦. سمو الهدف ووضوحه للمجتمع



الترتيب	المخاطر	الترتيب	الفرص
١٦	عدم استثمار سيارات الجمعية	١٦	
٢	حل نشاط الجمعية - تنظيمي -	٣	التعلم وتبادل الخبرات مع جمعيات أخرى مشابهة
٥	الإيقاف الجزئي لبعض المناشط - تنظيمي -	٩	عقد شراكات عمل مجتمعية - حقيقية - ذات أثر
٥	إيقاف أعضاء أو بعض الأعضاء عن العمل بالجمعية	٥	حضور الدورات التطويرية والتنموية
١	تجميد أرصدة الحسابات - مالية -	١٠	فتح مكتب تسويقي متنقل
٦	عزوف المجتمع عن العمل التطوعي مع الجمعية - بشرية -	١	بناء وقف خيري في إحدى المدن الكبيرة بالمملكة
٨	إيقاف كل أو بعض الأوامر المستديرة	٢	إنشاء معهد تحفيظ متخصص
١٠	إنتهيار أو احتراق أحد مباني أو مقرات الجمعية	٦	تشكيل لجنة للاستثمارات
٣	كثرة المغريات - وسائل التواصل ، الملاعب ، المقاهي ، ...	٤	توظيف إمكانات المتميزين من طلاب الحلقات
٧	قلة المحاضن التربوية الفاعلة	١	بناء قاعدة بيانات إلكترونية لتعزيز التواصل
٩	عدم وجود متفرغين للعمل بالجمعية	٧	التسجيل في البرامج الإلكترونية للمانحين
٤	ضعف الثقة من بعض المانحين لدعم الفعاليات والأنشطة	١	استقطاب الكفاءات المتميزة والجادة والمخلصة للعمل
		٨	تفعيل دور العمل التطوعي المباشر والتقني
		١١	التواصل مع الحفاظ الخريجين وتوظيف إمكاناتهم
		٩	إيجاد محفظ لديه سند قرآني
		١	استثمار الأراضي الموقوفة للجمعية

مصفوفة دراسة تحليل الواقع والمبادرات الداعمة (SWOT) "٢"

البيئة الداخلية		البيئة الخارجية	
<h3>نقاط القوة S</h3> <ol style="list-style-type: none"> وجود مقر خاص بالجمعية الأم - ثريان - وجود خمس مبان استثمارية ووقفية إيرادها (٢٥٠٠٠٠) ريال - تقديم خدمات التحفيظ لجميع شرائح المجتمع متوسط خبرة الكوادر البشرية العاملة يفوق ١٠ سنوات زيادة عدد الحفاظ السنوي - الذكور والإناث - سمو الهدف ووضوحه للمجتمع نماذج اختبارات المراحل ، ولجان الاختبارات الموحد عدد الخريجين الذي يتجاوز ١٠٠ حافظ وحافظة تميز وجوبية برامج وأنشطة القسم النسائي - ٩٥٪ محفظات سعوديات - 	<h3>نقاط الضعف W</h3> <ol style="list-style-type: none"> عدم وجود كوادر الصف الثاني ضعف الحوافز المادية والمعنوية لكافة الموارد البشرية عجز الميزانية التشغيلية ضعف الإعداد العلمي والتربوي للمحفظين عدم وجود محفظ لديه سند القراءات عدم وجود مقار للأنشطة والفعاليات عدم وجود مشرفي حلقات مديرين ومؤهلين ضعف عناصر ومزايا الجذب للكوادر المؤهلة تدني مستوى نقل الخبرات - المنظمة المتعلمة - ضعف إنتاجية بعض الحلقات الترهل التنظيمي والإداري الاهتمام بالحفظ فقط وإغفال الجانب التربوي ضعف متابعة الحلقات قلة عدد المشرفين ضعف توظيف وسعودة وظائف المحفظين - ٥٠٪ غير سعوديين - عدم استثمار سيارات الجمعية 		

SO	WO	الفرص O
(المبادرات التي يتعين تبنيها والتي تركز على استغلال كل من الفرص ونقاط القوة)	(المبادرات التي يتعين تبنيها والتي تركز على استغلال الفرص للتغلب على نقاط الضعف)	١. التعلم وتبادل الخبرات مع جمعيات أخرى مشابهة ٢. عقد شراكات عمل مجتمعية - حقيقية - ذات أثر ٣. حضور الدورات التطويرية والتنموية ٤. فتح مكتب تسويقي متنقل ٥. بناء وقف خيري في إحدى المدن الكبيرة بالمملكة ٦. إنشاء معهد تحفيظ متخصص ٧. تشكيل لجنة للاستثمارات ٨. توظيف إمكانات التميزين من طلاب الحلقات ٩. بناء قاعدة بيانات الكترونية لتعزيز التواصل ١٠. التسجيل في البرامج الإلكترونية للمانحين ١١. استقطاب الكفاءات المتميزة والجادة والمخلصة للعمل ١٢. تفعيل دور العمل التطوعي المباشر والتقني ١٣. التواصل مع الحفاظ الخريجين وتوظيف إمكاناتهم ١٤. إيجاد محفظ لديه سند قرآني ١٥. استثمار الأراضي الموقوفة للجمعية
١. استثمار القسم النسائي في التسويق والترويج للدعم المالي ٢. إعادة تصميم البيئة الداخلية والبنية التحتية لمقر الجمعية ٣. التسويق الاحترافي للفعاليات والأنشطة ٤. عقد شراكات العمل الفاعلة - حقيقية - ذات الأثر مع المنظمات الأخرى ٥. تفعيل البرامج الجماهيرية الإبداعية لتحسين الصورة الذهنية - حملة ٧ . نور الساعة الواحدة ، مسابقات آيات ، تفعيل منهجية المنظمة المتعلمة - تحفيظ تبادل الخبرات - نمذجة العمل وشفافية النتائج ٦. تأسيس فريق العمل التطوعي في قنوات التواصل الاجتماعي الافتراضية وتحفيظ أدوارهم وتوظيف الإمكانيات ٨. افتتاح حلقات ضمن النطاق الإداري للمحافظة ٩. استيفاء كافة الحقوق المالية من الإيجارات ورسوم دعم الحلقات	١. بناء وقف خيري في إحدى المدن النشطة ٢. طلب ترخيص مكتب تسويقي متنقل ٣. إنشاء معهد تحفيظ متخصص ٤. تصميم برنامج تكين للتأهيل العلمي - لطلاب الحلقات ٥. تصميم برنامج تكوين - لطلاب والطالبات ٦. تصميم برنامج بناء للتأهيل التربوي - علمي الحلقات ٧. تشكيل لجان وفرق العمل المؤهلة والفاعلة والمخلصة ٨. بناء قاعدة بيانات لجميع الخريجين وتفعيل التواصل ٩. تسجيل الجمعية في مواقع المنح الإلكترونية ٢٠٠ على الأقل ١٠. بناء قاعدة بيانات بجميع المانحين وتفعيل التواصل ١٠٠٠ على الأقل ١١. تصميم أدوات تحفيز فاعلة لجميع الكوادر ١٢. تفعيل البرامج الجماهيرية الإبداعية لتحسين الصورة الذهنية - حملة ٧ . نور الساعة الواحدة ، مسابقات آيات ،	
ST	WT	المخاطر / التحديات T
(المبادرات التي يتعين تبنيها للتغلب على المخاطر من خلال الارتكاز على نقاط القوة)	(المبادرات التي يتعين تبنيها للتغلب على المخاطر ونقاط الضعف)	١. حل نشاط الجمعية - تنظيمي ٢. إيقاف الجزئي لبعض المناشط - تنظيمي ٣. إيقاف أعضاء أو بعض الأعضاء عن العمل بالجمعية ٤. تجميد أرصدة الحسابات - مالية ٥. عزوف المجتمع عن العمل التطوعي مع الجمعية - بشرية ٦. إيقاف كل أو بعض الأوامر المستدعية ٧. انهيار أو احتراق أحد مباني أو مقرات الجمعية ٨. كثرة المغريات - وسائل التواصل ، الألعاب ، المقاهي ، ٩. قلة المعاضن التربوية الفاعلة ١٠. عدم وجود متفرغين للعمل بالجمعية ١١. ضعف الثقة من بعض المانحين لدعم الفعاليات والأنشطة
١. دراسة اشخاص المتطوعين ومدى إمكانية اتقاء بعضهم للصف الثاني ٢. توثيق إيرادات ومصروفات الجمعية محاسبياً ، والتعاقد مع إحدى المكاتب المتخصصة للإشراف والاعتماد ٣. توظيف محاسب متخصص لتولي مهام المحاسبة ٤. التوظيف وفق الهيكل التنظيمي المقترح بالخطة ما أمكن ٥. توثيق عقود العمل وفق الصيغ المناسبة لنظام العمل والتأمينات الاجتماعية ، والميز التنافسية	١. بناء خطط الوقاية من الأزمات والمخاطر ٢. تعزيز العمل التطوعي ٣. تجهيز بعض المقرات بما تحتاجه النفس من ترويج هادف ٤. تعزيز ثقة المانحين - التسجيل في مواقع التقييم المؤسسي ٥. الشراكات المجتمعية في المقاهي والمناسبات لتعزيز دور الجمعية ٦. تجهيز معرض مصاحب للمكتب التعريفي المتنقل للتعريف بالجمعية ٧. تعريف جميع المنتسبين والمتعاونين مع الجمعية بلوائح وأدلة العمل بالجمعية ، ونشر ذلك في جميع الوسائط ٨. تأسيس وبناء نظام إدارة الجودة والحصول على الشهادة	

ترتيب المبادرات الدائمة

م	نص المبادرة
١.	إعادة تصميم البيئة الداخلية والبنية التحتية لمقر الجمعية ، الفرز والتنظيم وتهيئة مقرات الهيكل وتجهيزها وتأثيثها ، وتحديد ساعات العمل "
٢.	تشكيل لجان وفرق العمل المؤهلة والفاعلة والمخلصة الواردة ضمن الهيكل التنظيمي بالخطة
٣.	التوظيف وفق الهيكل التنظيمي المقترح بالخطة ما أمكن (٣ وظائف على الأقل)
٤.	توثيق عقود العمل وفق الصيغ المناسبة لنظام العمل والتأمينات الاجتماعية " والميز التنافسية "
٥.	توظيف محاسب متخصص لتولي مهام المحاسبة وجميع الأمور المالية
٦.	توثيق إيرادات ومصروفات الجمعية محاسبياً ، والتعاقد مع إحدى المكاتب المتخصصة للإشراف والاعتماد
٧.	تعريف جميع المنتسبين والمتعاونين مع الجمعية بلوائح وأدلة العمل بالجمعية ، ونشر ذلك في جميع الوسائط
٨.	دراسة اشخاص المتطوعين ومدى إمكانية اتقاء بعضهم للصف الثاني
٩.	تأسيس فريق العمل التطوعي في قنوات التواصل الاجتماعي الافتراضية وتحفيظ أدوارهم وتوظيف الإمكانيات
١٠.	افتتاح حلقات ضمن النطاق الإداري للمحافظة " شعب ، المدة ، الصعبة ٠٠٠٠ "
١١.	استيفاء كافة الحقوق المالية للجمعية من رسوم تأسيس أو دعم سنوي على جميع الحلق والدور
١٢.	تجهيز بعض المقرات بما تحتاجه النفس من ترويج هادف
١٣.	طلب ترخيص مكتب تسويقي متنقل
١٤.	تجهيز معرض مصاحب للمكتب التعريفي المتنقل للتعريف بالجمعية



١٥	تسجيل الجمعية في مواقع المنح الإلكترونية (٢٠ موقع على الأقل)
١٦	بناء قاعدة بيانات بجميع المانحين وتفعيل التواصل (١٠٠ مانح على الأقل)
١٧	تصميم برنامج تمكين للتأهيل العلمي والمهني " طلاب وطالبات الحلق والدور النسائية "
١٨	تصميم برنامج تكوين " للطلاب والطالبات "
١٩	تصميم برنامج بناء " التأهيل التربوي لمعلمي ومعلمات الحلق والدور النسائية "
٢٠	بناء قاعدة بيانات بجميع الخريجين وتفعيل التواصل
٢١	تفعيل البرامج الجماهيرية الإبداعية لتحسين الصورة الذهنية " حملة ٧ ، نور الساعة الواحدة ، مسابقات آيات ١٠٠٠ "
٢٢	تصميم أدوات تحفيز فاعلة لجميع الكوادر
٢٣	التسويق الاحترافي للفعاليات والأنشطة
٢٤	عقد شراكات العمل الفاعلة " الحقيقية وذات الأثر " مع المنظمات الأخرى
٢٥	تفعيل منهجية المنظمة المتعلمة " تخطيط تبادل الخبرات "
٢٦	نمذجة العمل وشفافية النتائج
٢٧	بناء وقف خيري في إحدى المدن النشطة
٢٨	إنشاء معهد تحفيظ متخصص
٢٩	بناء خطط الوقاية من الأزمات والمخاطر
٣٠	تعزيز ثقة المانحين " التسجيل في مواقع التقييم المؤسسي " المشاركة في مسابقات الجودة والتميز "
٣١	تحليل الفجوة وبناء نظام إدارة الجودة والحصول على شهادة نظام إدارة الجودة Iso9001 : 2015
٣٢	

نموذج توثيق البرامج والمشاريع والأنشطة والفعاليات للخطة الاستراتيجية

أولاً : معلومات عامة		اسم البرنامج / المشروع / النشاط	اسم المسئول المباشر
حملة " ٧ "		عبد الرحمن إبراهيم القرني	
ثانياً : الأهداف العامة وعلاقتها بالخطة الاستراتيجية			
١	تحسين قراءة الفاتحة والسور القصيرة لألف (١٠٠٠) من مجتمع العرضية الجنوبية - مواطن ، مقيم ، زائر -	الهدف العام / الاستراتيجي المنتمي اليه	
٢			
٣			
١	تنفيذ حملتين في كل سنة دراسية	الهدف / الأهداف التفصيلية	
٢	تصحيح وتحسين تلاوة ١٠٠ مشارك في كل حملة		
٣	زيادة فاعلية التحفيظ وتوسيع نطاق الخدمة لأكثر شريحة ممكنة .		
ثالثاً : الوصف والمخرجات			
مؤشرات التحقق	المخرج النهائي المتوقع	الوصف والفكرة	
١ . منح شهادة اعتماد تحسن التلاوة (١٠٠ شهادة / حملة)	(١) تحسن تلاوة ٢٠٠ فرد من المصلين لسورة الفاتحة كل سنة دراسية	تصحيح قراءة سورة الفاتحة فقط لمن يحتاج من المصلين من خلال تنسيق حملة قرآنية لمجموعة من معلمي / معلمات الحلق والدور النسائية أو من المتعاونين والمتطوعين أو من	
٢ . تسجيل ٢٠٠ مشارك سنوياً ضمن تقرير تنفيذ البرنامج			
٣ .			



٤.		المتميزين من الطلاب والطالبات لمدة معينة الى القرى ضمن
٥.		الإطار الجغرافي للمحافظة (٠٠٠) - يفضل خلال الإجازات

رابعاً: التكلفة التقديرية (وسيلة توفير التكاليف – الاختبارات المالية)

تمويل آخر		تمويل شراكة مجتمعية	ممول من ميزانية الجمعية
المصدر / الجهة المانحة	المبلغ		
مؤسسة عبد اللطيف العيسى	١٠٠٠٠	٣٠٠٠	الصدقة (٢٠٠٠)
	.	.	الزكاة (٠)
	.	.	أخرى (٤٠٠٠)
المجموع الكلي : ٢٠٠٠٠ / حملة	المجموع : ١٠٠٠٠٠	المجموع : ٣٠٠٠	المجموع : ٧٠٠٠

فامساً: فريق العمل المشارك

المشاركون (خارج الجمعية)			المشاركون (من داخل الجمعية)		
المهمة	الوظيفة	الاسم	المهمة	الوظيفة	الاسم
تطوع	=	١.	الإشراف العام	رئيس الجمعية	١. عبد الواحد بن جدمان القرني
تطوع	=	٢.	مسؤول مباشر	نائب رئيس الجمعية	٢. عبد الرحمن بن ابراهيم القرني
تطوع	=	٣.	مساندة	عضو مجلس الإدارة	٣. عبد الواحد بن عبد الكريم
تطوع	=	٤.	مساندة	عضو مجلس الإدارة	٤. محمد بن عبد الله محمد القرني
تطوع	=	٥.	مساندة	عضو مجلس الإدارة	٥. ناصر بن جمعان القرني
تطوع	=	٦.	مساندة	عضو مجلس الإدارة	٦. سلوم علي سلوم الشمراني
تطوع	=	٧.	مساندة	عضو مجلس الإدارة	٧. صالح عبد الله عون الرزقي

نموذج توثيق البرامج والمشاريع والأنشطة والفعاليات للخطة الاستراتيجية

أولاً: معلومات عامة	اسم البرنامج / المشروع / النشاط	مسابقات آيات
	اسم المسؤول المباشر	محمد عبد الله محمد القرني

ثانياً: الأهداف العامة وعلاقتها بالخطة الاستراتيجية

١.	تجويد المخرجات السنوية بما يتناغم ومنحنى التوزيع الطبيعي- بل - بنسبة ٩٠٪ (٥ : ١٥ : ٦٠ : ١٥ : ٥)	الهدف العام / الاستراتيجي المنتمي اليه
٢.		
٣.		
١.	تعزيز التنافسية بين معلمي الحلقات وبين الطلاب	الهدف / الأهداف التفصيلية
٢.	صنع بيئة جاذبة ومشوقة للتعلم	
٣.	بناء شراكة توجيه وتوعية مع المجتمع	

ثالثاً: الوصف والمخرجات

مؤشرات التحقق	المخرج النهائي المتوقع	الوصف والفكرة
١. نتائج تحليل مستويات الطلاب ومنحنى التوزيع الطبيعي	١) نتائج متناغمة مع منحنى التوزيع الطبيعي	تخطيط مجموعة من المسابقات النوعية والمتنوعة الخاصة ، على كأس دوري - آيات - يدار تنفيذها بالتداول بين الحلقات -
٢. زيادة عدد المتعاونين والمتطوعين بنسبة ١٠٪ / سنة دراسية	٢) تحسن الصورة الذهنية للجماهير عن التحفيظ وزيادة التفاعل	فكرة وتصميماً وإخراجاً - ترشيحاً من مجلس إدارة الجمعية
٣. حديث المجتمع عن التغيرات الإيجابية		



الجمعية الخيرية لتحفيظ القرآن الكريم بالعرضية الجنوبية - آيات
ترخيص رقم ٣٣١٧
المركز الوطني لتنمية القطاع غير ربحي



٤.	٣) وصول رسالة الجمعية لمجتمع العرضية الجنوبية	، يعتمد لها جوائز قيمة ، وتوثيقها كمخرجات نوعية ، ومجموعة أخرى في مجالات متعددة عامة جماهيرية - طوال العام وتنشط في الإجازات
٥.		

رابعاً: التكلفة التقديرية (وسيلة توفير التكاليف – لامتيازات المالية)

تمويل آخر		تمويل شراكة مجتمعية	ممول من ميزانية الجمعية
المصدر / الجهة المانحة	المبلغ		
سليمان الراجحي الخيرية	٢٥٠٠٠	١٠٠٠	الصدقة (٣٠٠٠)
أوقاف العراادي الخيرية	٢٥٠٠٠	١٥٠٠	الزكاة (٠)
أوقاف نورة الملاحي	٢٥٠٠٠	٢٥٠٠	أخرى (٢٠٠٠)
المجموع الكلي : ٨٥٠٠٠ / سنة	المجموع : ٧٥٠٠٠	المجموع : ٥٠٠٠	المجموع : ٥٠٠٠

خامساً: فريق العمل المشارك

المشاركون (خارج الجمعية)			المشاركون (من داخل الجمعية)		
المهمة	الوظيفة	الاسم	المهمة	الوظيفة	الاسم
تطوع	=	.١	الإشراف العام	رئيس الجمعية	عبد الواحد بن جدعان القرني
تطوع	=	.٢	=	نائب رئيس الجمعية	عبد الرحمن بن ابراهيم القرني
تطوع	=	.٣	مساندة	عضو مجلس الإدارة	عبد الواحد بن عبد الكريم
تطوع	=	.٤	مسؤول مباشر	عضو مجلس الإدارة	محمد بن عبد الله محمد القرني
تطوع	=	.٥	مساندة	عضو مجلس الإدارة	ناصر بن جمعان القرني
تطوع	=	.٦	مساندة	عضو مجلس الإدارة	سلوم علي سلوم الشمرائي
تطوع	=	.٧	مساندة	عضو مجلس الإدارة	صالح عبد الله عون الرزقي

نموذج توثيق البرامج والمشاريع والأنشطة والفعاليات للخطة الاستراتيجية

أولاً : معلومات عامة	اسم البرنامج / المشروع / النشاط	نور الساعة الواحدة
	اسم المسؤول المباشر	عبد الرحمن ابراهيم القرني
ثانياً : الأهداف العامة وعلاقتها بالخطة الاستراتيجية		
الهدف العام / الاستراتيجي المنتمي إليه	١.	تجويد المخرجات السنوية بما يتناغم ومنحني التوزيع الطبيعي - بل - بنسبة ٩٠٪ (٥ : ١٥ : ٦٠ : ١٥ : ٥) ٪
	٢.	تحسين قراءة الفاتحة والسور القصيرة لألف (١٠٠٠) من مجتمع العرضية الجنوبية - مواطن ، مقيم ، زائر -
	٣.	
الهدف / الأهداف التفصيلية	١.	توسيع نطاق خدمات التحفيظ لجميع شرائح المجتمع
	٢.	المساهمة في تعديل قراءة الركن الذي لا تصح الصلاة إلا به .
	٣.	
ثالثاً : الوصف والمخرجات		
الوصف والفكرة	المخرج النهائي المتوقع	مؤشرات التحقق
تخصيص ركن من أركان المسجد أو الجامع الذي به حلقة قرآنية - ذكور / إناث - توضع به لوحة خاصة تعريفية بالبرنامج حيث يحدد ساعة واحدة فقط ليلة واحدة من كل	(١) تحسن تلاوة ٢٠٠ فرد من المصلين لسورة الفاتحة والسور القصيرة كل سنة دراسية	١. منح شهادة اعتماد تحسن التلاوة (١٠٠ شهادة / حملة)
		٢. تسجيل ٢٠٠ مشارك سنويا ضمن تقرير تنفيذ البرنامج
		٣.

٤.		أسبوع من معلم الحلقة / مشرف / متطوع لمن يرغب من المصلين - مواطن ، مقيم ، زائر - في مراجعة وتصحيح وتحسين قراءة الفاتحة والسور القصيرة خلال العام كاملاً -
٥.		
رابعاً: (التكلفة التقديرية (وسيلة توفير التكاليف – لامتيازات (المالية))		
تمويل آخر		
المصدر / الجهة المانحة	المبلغ	تمويل شراكة مجتمعية
الراجحي الإنسانية	٢٠٠٠	٧٠٠
أوقاف الموسيقى	١٠٠٠	٨٠٠
السبيعي الخيرية	١٥٠٠	٥٠٠
المجموع الكلي: ٥٢٠٠٠ / سنة	المجموع: ٤٥٠٠٠	المجموع: ٢٠٠٠
المجموع: ٥٠٠٠		

خامساً: فريق العمل المشارك

المشاركون (خارج الجمعية)			المشاركون (من داخل الجمعية)		
المهمة	الوظيفة	الاسم	المهمة	الوظيفة	الاسم
تطوع	=		الإشراف العام	رئيس الجمعية	عبد الواحد بن جديعان القرني
تطوع	=		مسؤول مباشر	نائب رئيس الجمعية	عبد الرحمن بن ابراهيم القرني
تطوع	=		مساندة	عضو مجلس الإدارة	عبد الواحد بن عبد الكريم
تطوع	=		مساندة	عضو مجلس الإدارة	محمد بن عبد الله محمد القرني
تطوع	=		مساندة	عضو مجلس الإدارة	ناصر بن جمعان القرني
تطوع	=		مساندة	عضو مجلس الإدارة	سلوم علي سلوم الشمرائي
تطوع	=		مساندة	عضو مجلس الإدارة	صالح عبد الله عون الرزقي

نموذج توثيق البرامج والمشاريع والأنشطة والفعاليات للخطة الاستراتيجية

بناء	اسم البرنامج / المشروع / النشاط	أولاً : معلومات عامة
عبد الواحد عبد الكريم القرني	اسم المسؤول المباشر	

ثانياً: الأهداف العامة وعلاقتها بالخطة الاستراتيجية

١. التأهيل التربوي لجميع معلمي ومعلمات الحلق والدور النسائية	الهدف العام / الاستراتيجي المنتمي إليه
٢. تجويد المخرجات السنوية بما يتناغم ومنحنى التوزيع الطبيعي - بل - بنسبة ٩٠٪ (٥ : ١٥ : ٦٠ : ١٥ : ٥)	
٣.	
١. بناء مهارات قيادة حلقة القرآن النشطة والفاعلة	الهدف / الأهداف التفصيلية
٢. اكتساب خبرات عملية في الاتصال والعلاقات الإنسانية	
٣. تعزيز مهارات التحفيز من أجل التعلم والعمل	

ثالثاً: الوصف والمفردات

مؤشرات التحقق	المخرج النهائي المتوقع	الوصف والفكرة
١. نتائج سنوية متناغمة فعلياً مع منحنى التوزيع الطبيعي	معلم ممكن من مهارات التعليم الفاعل	تنظيم لقاءات تربوية موجهة لمعلمي ومعلمات الحلق والدور النسائية ، لتبادل الخبرات مرتين في السنة ، تضاف كمنقذات ترقيات وحوافز للمنتظمين في الحضور والمتفاعلين معها
٢. حضور وتفاعل ٨٠٪ من المعنيين	صدق التقويم	
٣.		

٤.	المطبقين لخرجاتها وتناجها - خلال السنة الدراسية -
٥.	

رابعاً : (التكلفة التقديرية (وسيلة توفير التكاليف -) لالتياجات (المالية)

تمويل آخر		تمويل شراكة مجتمعية	ممول من ميزانية الجمعية
المصدر / الجهة المانحة	المبلغ		
سليمان الراجحي	١٠٠٠	٤٠٠	الصدقة (٠)
عبد اللطيف العيسى	١٢٠٠	٢٥٠	الزكاة (٠)
الراجحي الإنسانية	٥٠٠	١٥٠	أخرى (٥٠٠)
المجموع الكلي : ٤٠٠٠٠ / سنة	المجموع : ٢٧٠٠٠	المجموع : ٨٠٠٠	المجموع : ٥٠٠٠

فامساً : فريق العمل المشاركون

المشاركون (خارج الجمعية)			المشاركون (من داخل الجمعية)		
المهمة	الوظيفة	الاسم	المهمة	الوظيفة	الاسم
برامج علمية وتربوية	=	عبد الرزاق العواضي القرني	الإشراف العام	رئيس الجمعية	عبد الواحد بن جدمان القرني
برامج علمية وتربوية	=	أحمد محمد أحمد القرني	مسؤول مباشر	عضو مجلس الإدارة	عبد الواحد بن عبد الكريم
برامج تدريبية	=	محمد عوض علي القرني	مساعدة	نائب رئيس الجمعية	عبد الرحمن بن إبراهيم القرني
برامج علمية وتربوية	=	صالح علي أحمد القرني	مساعدة	عضو مجلس الإدارة	محمد بن عبد الله محمد القرني
برامج علمية وتربوية	=	د / ياسين الغانمي	مساعدة	عضو مجلس الإدارة	ناصر بن جمعان القرني
داعم	=	سعد أحمد الرزقي	مساعدة	عضو مجلس الإدارة	سلوم علي سلوم الشمراني
تحفيظ	=	عيد محمود جودة	مساعدة	معلم حلقة	محمد عبد الله أحمد الرزقي

نموذج توثيق البرامج والمشاريع والأنشطة والفعاليات للخطة الاستراتيجية

أولاً : معلومات عامة	اسم البرنامج / المشروع / النشاط	تكوين
	اسم المسؤول المباشر	عبد الواحد عبد الكريم القرني

ثانياً : الأهداف العامة وعلاقتها بالخطة الاستراتيجية

١. تخريج ١٠٠ حافظاً وحافظة ، وتأهيلهم لقيادة حلق ودور التحفيظ	الهدف العام / الاستراتيجي المنتمي إليه
٢. تجويد المخرجات السنوية بما يتناغم ومنحنى التوزيع الطبيعي - بل - بنسبة ٩٠٪ (٥ : ١٥ : ٦٠ : ٥٠) ٪	
٣.	
١. إبراز القدوات القرآنية للاقتداء بها - القدوة الحسنة -	الهدف / الأهداف التفصيلية
٢. توظيف نموذج القدوات في تكوين شخصيات الطلاب -	
٣.	

ثالثاً : الوصف والمفردات

مؤشرات التحقق	المخرج النهائي المتوقع	الوصف والفكرة
١. تقرير الاستضافات المنفذة	١) مواطن إيجابي مبادر صالح مصالح	استضافة القدوات من أهل القرآن ، وتنسيق لقاءهم مع معلمي ومعلمات الحلقات ، والطلاب ، وأولياء الأمر ،
٢. نتائج قياس ردود الأفعال		



الجمعية الخيرية لتحفيظ القرآن الكريم بالعرضية الجنوبية - آيات
ترخيص رقم ٣٣١٧
المركز الوطني لتنمية القطاع الغير ربحي



٣. عدد الطلاب والطالبات المنتسبين لقيادة الصف الأول / الثاني		والمهتمين بالقرآن مرة واحدة في السنة داخل أو خارج مقر الجمعية - خلال السنة الدراسية والإجازات -
٤.		
٥.		

رابعاً: (التكلفة التقديرية) وسيلة توفير التكاليف - (الالتياجات المالية)

تمويل آخر		تمويل شراكة مجتمعية	ممول من ميزانية الجمعية
المصدر / الجهة المانحة	المبلغ		
أوقاف موسى	١٥٠٠٠	٠	الصدقة (٠)
أوقاف نورة الملاحي	١٥٠٠٠	٠	الزكاة (٠)
مؤسسة الملك خالد الخيرية	١٥٠٠٠	٢٠٠٠	أخرى (٣٠٠٠)
المجموع الكلي : ٥٠٠٠٠ / سنة	المجموع : ٤٥٠٠٠	المجموع : ٢٠٠٠	المجموع : ٣٠٠٠

خامساً: فريق العمل المشارك

المشاركون (خارج الجمعية)			المشاركون (من داخل الجمعية)		
المهمة	الوظيفة	الاسم	المهمة	الوظيفة	الاسم
برامج علمية وتربوية	=	عبد الرزاق العوازي القرني	الإشراف العام	رئيس الجمعية	عبد الواحد بن جدعان القرني
برامج علمية وتربوية	=	أحمد محمد أحمد القرني	مسؤول مباشر	عضو مجلس الإدارة	عبد الواحد بن عبد الكريم
برامج تدريبية	=	محمد عوض علي القرني	مساندة	نائب رئيس الجمعية	عبد الرحمن بن إبراهيم القرني
برامج علمية وتربوية	=	صالح علي أحمد القرني	مساندة	عضو مجلس الإدارة	محمد بن عبد الله محمد القرني
برامج علمية وتربوية	=	د / ياسين الغانمي	مساندة	عضو مجلس الإدارة	ناصر بن جعان القرني
داعم	=	سعد أحمد الرزقي	مساندة	عضو مجلس الإدارة	سلوم علي سلوم الشمرائي
تحفيظ	=	عيد محمود جودة	مساندة	معلم حلقة	محمد عبد الله أحمد الرزقي

نموذج توثيق البرامج والمشاريع والأنشطة والفعاليات للخطة الاستراتيجية

أولاً: معلومات عامة	اسم البرنامج / المشروع / النشاط	تمكين
	اسم المسؤول المباشر	عبد الواحد عبد الكريم القرني

ثانياً: الأهداف العامة وعلاقتها بالخطة الاستراتيجية

١. تخريج ١٠٠ حافظاً وحافظة ، وتأهيلهم لقيادة حلق ودور التحفيظ	الهدف العام / الاستراتيجي المنتمي إليه
٢. دعم ومساندة ٢٠ حافظاً وحافظة للحصول على الإجازة في إحدى القراءات	
٣. تجويد المخرجات السنوية بما يتناغم ومنحني التوزيع الطبيعي - بل - بنسبة ٩٠٪ (٥ : ١٥ : ٦٠ : ١٥ : ٥)	
١. تحقيق الاكتفاء الذاتي وزيادة للكوادر التعليمية والإشرافية للتحفيظ المؤهلة والمدرية	الهدف / الأهداف التفصيلية
٢. تنمية المهارات الحياتية لطلاب وطالبات التحفيظ واعدادهم للحياة	
٣.	

ثالثاً: الوصف والمخرجات

مؤشرات التحقق	المخرج النهائي المتوقع	الوصف والفكرة
١. التقرير السنوي لعدد الحاصلين على الإجازة	مواطن إيجابي مبادر صالح مصاح	تصميم حزمة من الأنشطة والفعاليات لتأهيل طلاب
٢. عدد الطلاب والطالبات المنتسبين لقيادة الصف الأول / الثاني	حصول ٣٠ حافظاً وحافظة على الإجازة في إحدى القراءات	وطالبات التحفيظ علمياً وتمكين مهارات التطوير والتنمية للذات واعدادهم ليكونوا لبنة صالحة في البناء - طلب العلم
٣. دخول ١٠٠ حافظاً وحافظة ٣ برامج على الأقل		



٤. إصدار ٥٠٠ شهادة حضور لطلاب التحفيظ	٣ امتلاك المهارات الحياتية	الاتصال والعلاقات الإنسانية ، البحث العلمي التخطيط ، التفكير ، اللغات - التقنيات ، الحرف ... خلال السنة الدراسية والإجازات -
٥.		

رابعاً : (التكلفة التقديرية) وسيلة توفير التكاليف – (لامتياجات (المالية)

تمويل آخر		المبلغ	تمويل شراكة مجتمعية	ممول من ميزانية الجمعية
المصدر / الجهة المانحة				
مؤسسة سليمان الراجحي		٢٠٠٠٠	٥٠٠٠	الصدقة (٦٠٠٠٠)
مؤسسة السبيعي الخيرية		٢٠٠٠٠	٥٠٠٠	الزكاة (١٢٠٠٠)
مؤسسة عبد اللطيف العيسى		٢٠٠٠٠	٥٠٠٠	أخرى (٢٠٠٠)
المجموع الكلي : ٩٥٠٠٠ / سنة		المجموع : ٦٠٠٠٠	المجموع : ١٥٠٠٠	المجموع : ٢٠٠٠٠

خامساً : فريق العمل المشارك

المشاركون (خارج الجمعية)			المشاركون (من داخل الجمعية)		
المهمة	الوظيفة	الاسم	المهمة	الوظيفة	الاسم
برامج علمية وتربوية	=	عبد الرزاق العواضي القرني	الإشراف العام	رئيس الجمعية	عبد الواحد بن جدعان القرني
برامج علمية وتربوية	=	أحمد محمد أحمد القرني	مسؤول مباشر	عضو مجلس الإدارة	عبد الواحد بن عبد الكريم
برامج تدريبية	=	محمد عوض علي القرني	مساعدة	نائب رئيس الجمعية	عبد الرحمن بن إبراهيم القرني
برامج علمية وتربوية	=	صالح علي أحمد القرني	مساعدة	عضو مجلس الإدارة	محمد بن عبد الله محمد القرني
برامج علمية وتربوية	=	د / ياسين الغانمي	مساعدة	عضو مجلس الإدارة	ناصر بن جعمان القرني
داعم	=	سعد أحمد الرزقي	مساعدة	عضو مجلس الإدارة	سلوم علي سلوم الشمراني
تحفيظ	=	عيد محمود جودة	مساعدة	معلم حلقة	محمد عبد الله أحمد الرزقي

نموذج توثيق البرامج والمشاريع والأنشطة والفعاليات للخطة الاستراتيجية

أولاً : معلومات عامة	اسم البرنامج / المشروع / النشاط	نظام إدارة الجودة ISO9001
	اسم المسؤول المباشر	

ثانياً : الأهداف العامة وعلاقتها بالخطة الاستراتيجية

الهدف العام / الاستراتيجي المنتمي اليه	الهدف / الأهداف التفصيلية
١. الحصول على شهادة نظام إدارة الجودة ISO9001	١. تعزيز وبناء نظام إدارة الجودة ISO 9001 للجمعية الخيرية لتحفيظ القرآن الكريم بشرىبان - آيات - وتطبيقه وتطويره وتحسينه والحفاظة عليه
٢. تجويد المخرجات السنوية بما يتناغم ومنحنى التوزيع الطبيعي - بل - بنسبة ٩٠٪ (٥ : ١٥ : ٦٠ : ١٥ : ٥)	٢. توحيد الإجراءات وحفض الفاقد والتالف والتكرار ، وزيادة وتعزيز الكفاءة والفاعلية
٣. الفوز بأحدى جوائز التميز داخل المملكة (الملك عبد العزيز للجودة / السبيعي ...)	٣. تعزيز رضا المستفيد وزيادة ثقته ، وعكس مدى التزام الجمعية بتجويد المخرجات

ثالثاً : الوصف والمخرجات

الوصف والفكرة	المخرج النهائي المتوقع	مؤشرات التحقق
نظام إدارة الجودة QMS - نظام إداري يعمل على توجيه وضبط المؤسسة لتحقيق أهدافها من خلال ما يعرف بالمواصفة القياسية الدولية (ISO 9001)	جودة الأداء وكفاءة ، وفاعلية المخرجات	١. تأسيس وبناء نظام إدارة الجودة ISO 9001 ٢. تطبيق النظام واعداد مراجعين داخليين ٣. التسجيل للحصول على شهادة الجودة ISO 9001



٤. شهادة نظام إدارة الجودة ISO 9001		
٥. المشاركة في مسابقات الجودة والفوز باحداها		

رابعاً : (التكلفة التقديرية) وسيلة توفير التكاليف – (الاحتياجات المالية)

تمويل آخر		تمويل شراكة مجتمعية	ممول من ميزانية الجمعية
المصدر / الجهة المانحة	المبلغ		
السيبي الخيرية	٢٠٠٠	٢٠٠٠	الصدقة (٠)
سليمان الراجحي	٢٠٠٠	٢٠٠٠	الزكاة (٠)
حمد الحصين	٢٠٠٠	٢٠٠٠	أخرى (٢٠٠٠)
المجموع الكلي : ١١٦٠٠٠	المجموع : ٩٠٠٠٠	المجموع : ٦٠٠٠	المجموع : ٢٠٠٠٠

خامساً : فريق العمل المشارك

المشاركون (خارج الجمعية)			المشاركون (من داخل الجمعية)		
المهمة	الوظيفة	الاسم	المهمة	الوظيفة	الاسم
استشارات إدارية	=	محمد عوض علي القرني	الإشراف العام	رئيس الجمعية	عبد الواحد بن جدمان القرني
تطوع	=		مسؤول مباشر	نائب رئيس الجمعية	عبد الرحمن بن إبراهيم القرني
تطوع	=		مساعدة	عضو مجلس الإدارة	عبد الواحد بن عبد الكريم
تطوع	=		مساعدة	عضو مجلس الإدارة	محمد بن عبد الله محمد القرني
تطوع	=		مساعدة	عضو مجلس الإدارة	ناصر بن جمعان القرني
تطوع	=		مساعدة	عضو مجلس الإدارة	سلوم علي سلوم الشمراي
تطوع	=		مساعدة	عضو مجلس الإدارة	صالح عبد الله عون الرزقي

مخطط الأداء للخطة الاستراتيجية ١٤٤٠ هـ - ١٤٤٤ هـ

المدخل العالي	المدخل الإقليمي	المدخل العلمي	المدخل الفني	الفعالية في الأداء	دورية القراءة / القياس (النسبة / المعدل)					الأداء المستهدف	الأداء القائم (القيمة الأولية) ١٤٢٩ هـ	المؤشر	م	البرنامج / المشروع / النشاط / المبادرة	الهدف الاستراتيجي
					١٤٤٠ هـ	١٤٤١ هـ	١٤٤٢ هـ	١٤٤٣ هـ	١٤٤٤ هـ						
										١٠٠	٠	١٠٠	حافظ وحافظه قيادة خلق ودور التحفيظ	خلق ودور التحفيظ وحافظه، وتأهيلهم قيادة خلق ودور التحفيظ	
										١٠	٠	١٠	١٠ دورات تطويرية	خلق ودور التحفيظ	
										٥	٠	٥	٥ دورات حفظ مكثفة	دورات التحفيظ المكثفة	
										١٠	٠	١٠	١٠ استضافات للتكوين	تكوين مسابقات آيات	
										٦	١	٦	٦ دورات للتجويد	دورات التجويد	
										٢	٠	٢	٣ رحلات للتمكين	تمكين	
										٣٠	٠	٣٠	شهادات إجازة القراءة	تمكين	
										١٠	٠	١٠	١٠ جلسات بناء تربوي	بناء	
										١٠	٠	١٠	١٠ دورات تطويرية	الدورات التطويرية	
										١٠	٠	١٠	١٠ مسابقات متنوعة	مسابقات آيات	
										٦٠ : ١٥ : ٥ ٪ ٥ : ١٥ : ٥	-	٤	نتائج تقييم أداء المحفظين		
										٦٠ : ١٥ : ٥ ٪ ٥ : ١٥ : ٥	٠	٥	نتائج تقديرات الطلاب		
										نظام	٠	١	بناء نظام إدارة الجودة ISO9001	نظام إدارة الجودة	
										شهادة	٠	٢	شهادة نظام إدارة الجودة : ISO9001 2015	شهادة نظام إدارة الجودة	





الجمعية الخيرية لتحفيظ القرآن الكريم بالعرضية الجنوبية - آيات
ترخيص رقم ٣٣١٧
المركز الوطني لتنمية القطاع الغير ربحي



الرقم	الوصف	العدد	النسبة	القيمة	النسبة	القيمة	النسبة	القيمة	النسبة	القيمة	النسبة
٢											
٤											
٥											
١	وفيقته المشاركة	٢	٠								
٢	نتائج المشاركات	١ فوز	٠								
٣	تقرير التغذية الراجعة	٢	٠								
٤											
٥											
١	إعلان الوظائف	٣	٠								
٢	عقود العمل المعتمدة	٣	٠								
٣	عدد المتطوعين مشغلي الهيكل	١٥	٠								
٤											
٥											
١	نتائج تقييم أداء المحفظين	٦٠:١٥:٥	-								
٢	نتائج تقديرات الطلاب	٦٠:١٥:٥	-								
٣											
٤											
٥											
١	١٠ حملات	١٠	٠								
٢	٤ ساعات / شهر	١٦٠ س	٠								
٣	١٠ مشاركات مجتمعية	١٠	٠								
٤	١٠ شرككات مؤسسية	١٠	٠								
٥	٢ حلقة خاصة	٢	٠								

إعلان فريق العمل
الجمعية الخيرية لتحفيظ القرآن الكريم بالعرضية الجنوبية - آيات

م	الاسم	العمل بالمنظمة	المهمة في الفريق	التوقيع
١	عبد الرحمن ابراهيم عبد الواحد الزقي	نائب رئيس الجمعية	التصميم والبناء	
٢	عبد الواحد عبد الكريم القرني	رئيس القسم النسائي	التصميم والبناء	
٣	محمد عبد الله محمد القرني	عضوا	عضو فريق العلاقات والإعلام	
٤	سلوم علي سلوم الشمراني	عضوا	عضو فريق التنسيق والتنظيم	
٥	وائل غنّام فراج	موظف	عضو فريق التنسيق والتنظيم	





٠٦	محمد عوض علي القرني	متطوع	رئيس الفريق
٠٧			

نعم بكم الله

من رئيس الجمعية الخيرية لتحفيظ القرآن الكريم بشريبان " آيات "
إلى إخواني أعضاء مجلس الإدارة وجميع منسوبي الجمعية
بشأن : الخطة الاستراتيجية

السلام عليكم ورحمة الله وبركاته ،،، وبعد

رفق خطابنا هذا نسخة من الخطة الاستراتيجية خلال المدة من العام ١٤٤٠ هـ حتى العام
١٤٤٦ هـ، للاطلاع والتعاون على تنفيذها وتفعيلها كل فيما يخصه ، سائلين المولى لكم
التوفيق والتسديد .

رئيس الجمعية
عبد الوالد بن جهمان القرني